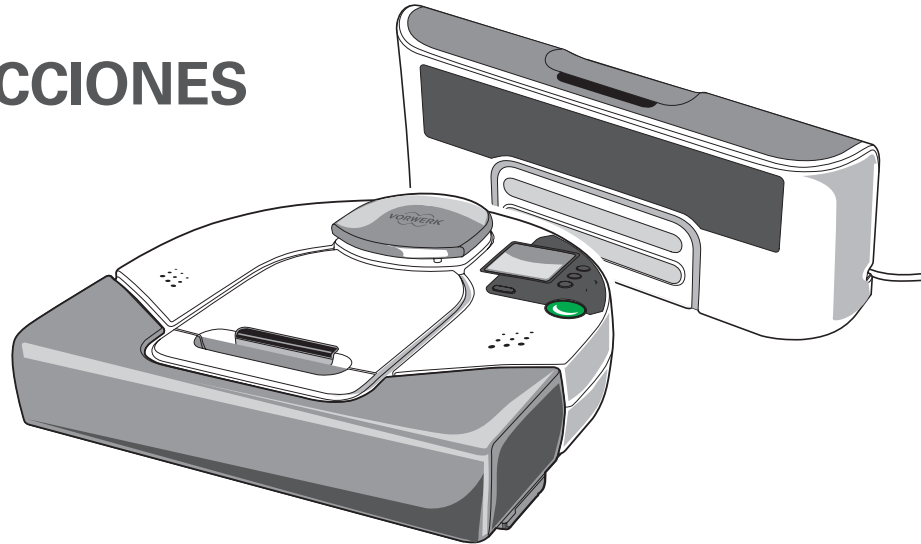

kobold

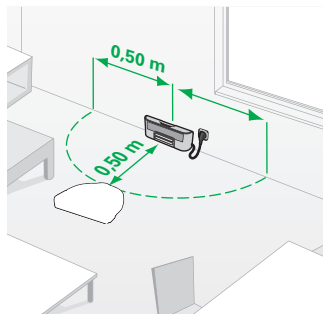
MANUAL DE INSTRUCCIONES
ROBOT ASPIRADOR
KOBOLD VR100
Y ACCESORIOS



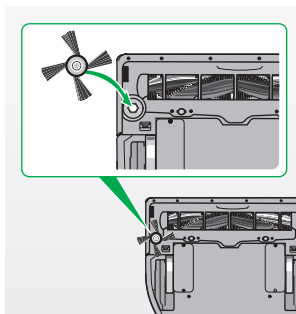
VORWERK

BREVES INSTRUCCIONES DE USO

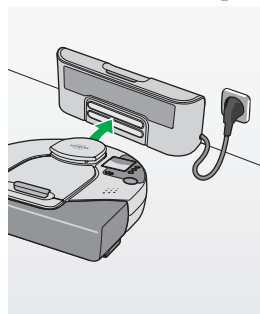
Antes de utilizar por primera vez el robot aspirador, lea atentamente el manual de instrucciones completo.



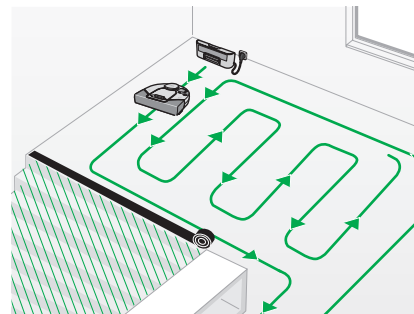
- 1.** Dejar 0,5 m de espacio libre delante y a los lados de la base de carga.



- 2.** Montar el cepillo lateral.



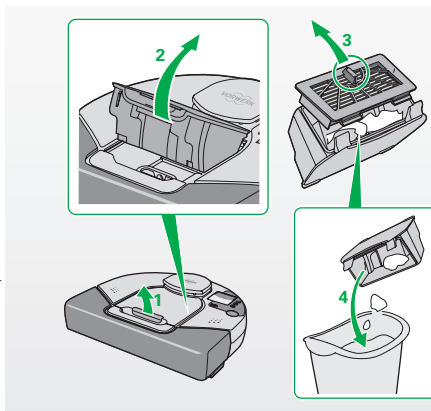
- 3.** Cargar el robot aspirador en la base de carga.



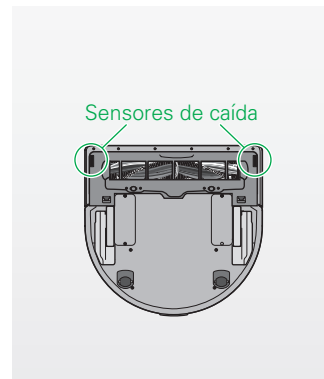
- 4.** Delimite los espacios y, en su caso, escaleras de bajada con la banda magnética.



- 5.** Para poner en marcha el modo de limpieza normal pulse una vez la tecla "INICIO" para activar el robot aspirador. En cuanto la luz indicadora de funcionamiento se encienda en verde de forma continua, el robot aspirador estará completamente cargado y listo para funcionar. Pulsando la tecla "INICIO" empezará el modo de limpieza normal.




- 6.** Abrir el depósito de polvo y vaciarlo.

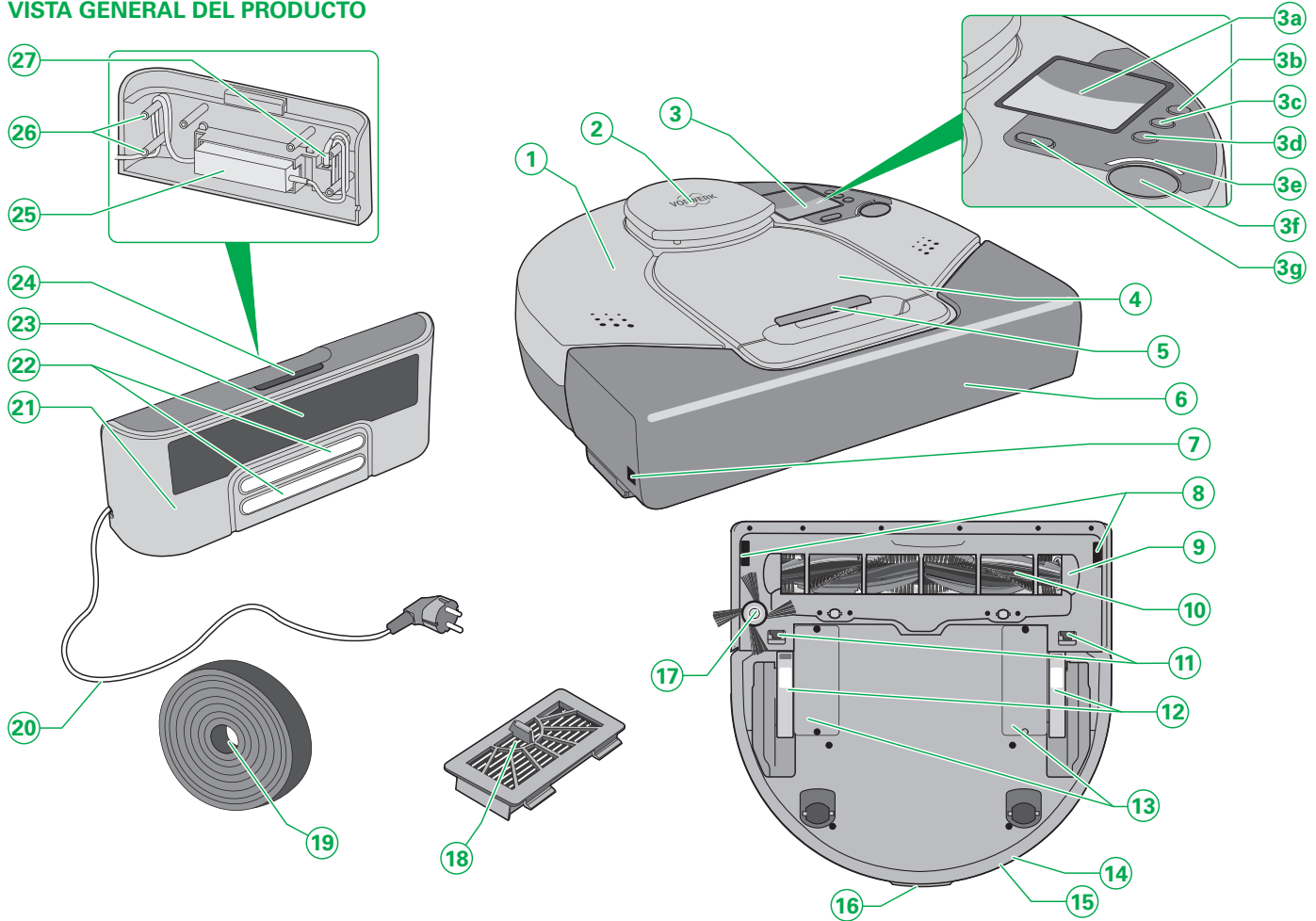


- 7.** Limpiar los sensores de caída regularmente con un trapo suave y limpio o con un bastoncillo de algodón.

INHALT

Breves instrucciones de uso	2	3	Manejo	19	5	Actualización de software	32
Vista general del producto	4	3.1	Vista general del panel de mandos	19	6	Solución de fallos	32
Observación inicial	6	3.2	Poner en marcha	19	7	Protección del medio ambiente	38
1	Para su seguridad 	3.2.1	Encender	19	7.1	Eliminación del aparato	38
1.1	Utilización conforme a lo previsto	3.2.2	Seleccionar/modificar idioma	19	7.2	Indicaciones para la eliminación de las baterías	38
1.2	Indicaciones de peligro	3.2.3	Ajustar la hora	20	7.3	Eliminación del embalaje	39
1.3	Niveles de peligro	3.2.4	Regular el contraste del display	21	7.4	Información sobre la protección del medio ambiente	40
2	Primeros pasos	3.2.5	Apagar los LED	21	8	Garantía	41
2.1	Adecuar la casa al robot aspirador	3.3	Aspirar	22	9	Características de servicio	41
2.2	Retirar la lámina protectora transparente	3.3.1	Modo de limpieza normal ("Limpieza casa")	22	10	Datos técnicos	42
2.3	Montar el cepillo lateral	3.3.2	Modo "Limpieza local"	23			
2.4	Montar el cable de alimentación	3.3.3	Función temporizador	24			
2.5	Preparar la base de carga	3.4	Pausa	25			
2.6	Cargar el robot aspirador	3.5	Modo en espera/suspendido	26			
2.6.1	El indicador de funcionamiento durante el proceso de carga	3.6	Apagar el robot aspirador	26			
2.6.2	Cargar en la base de carga	3.7	Banda magnética	27			
2.6.3	Carga automática	4	Mantenimiento	28			
		4.1	Vaciar el depósito de polvo y limpiar el filtro	28			
		4.2	Limpiar el cepillo helicoidal	29			
		4.3	Limpiar los sensores	30			
		4.4	Limpiar el cepillo lateral	31			
		4.5	Limpiar el robot aspirador	31			
		4.6	Limpiar la base de carga	31			

VISTA GENERAL DEL PRODUCTO



LEYENDA

Pos.	Robot aspirador Kobold VR100
1	Robot aspirador
2	Sensor de movimiento
3	Display
3a	Ventana display
3b	Tecla de flecha arriba
3c	Tecla de flecha abajo
3d	Tecla de retroceso
3e	Indicador de funcionamiento
3f	Tecla de inicio/parada
3g	Tecla de selección
4	Depósito de polvo
5	Eyector/asa de transporte
6	Paragolpes
7	Sensor de paredes
8	Sensores de caída
9	Cubierta del cepillo
10	Cepillo helicoidal
11	Dispositivo de bloqueo de la cubierta del cepillo
12	Ruedas
13	Tapas de las baterías
14	Conexión mini USB para actualizaciones de software

Pos.	Robot aspirador Kobold VR100
15	Toma de carga
16	Contactos de carga
17	Cepillo lateral
18	Filtro
Pos.	Accesorios
19	Banda magnética
20	Cable de alimentación
21	Base de carga
22	Contactos de carga en la base de carga
23	Ventana infrarroja
24	Tecla de desbloqueo
25	Fuente de alimentación
26	Recogecable
27	Enchufe de conexión de la fuente de alimentación

OBSERVACIÓN INICIAL

¡Felicidades! Acaba de adquirir su nuevo robot aspirador Kobold VR100. El robot aspirador, ligero y manejable, le acompañará durante muchos años y proporcionará brillo y limpieza a su hogar. Este innovador aparato se ocupa de mantener los suelos limpios sin ningún esfuerzo. Tener el suelo limpio es importante, pero eliminar el polvo es una tarea pesada que requiere mucho tiempo. El robot aspirador realiza esta tarea por Ud., diariamente si lo desea. El robot aspirador se mueve por sí solo y limpia sus suelos incluso cuando Ud. no está en casa.

ANTES DE COMENZAR

- Antes de utilizar por primera vez el robot aspirador Kobold VR100 y sus accesorios, lea atentamente el manual de instrucciones.
- Conserve el manual de instrucciones por si tuviese que utilizarlo en el futuro. El manual de instrucciones es un componente importante del robot aspirador y se debe adjuntar al producto en caso de cederlo a otra persona.

SEÑALES Y SÍMBOLOS

En el texto encontrará los símbolos aquí representados con el siguiente significado:



Símbolo de advertencia



Referencia al Servicio Técnico/Asistencia de Vorwerk



Símbolo de consejo



Referencia a la página web de Vorwerk



Láser

- Instrucciones de manipulación

1 PARA SU SEGURIDAD ⚠

Una de las cualidades de los productos Vorwerk es su máxima seguridad. No obstante, la seguridad de producto del robot aspirador Kobold VR100 y de sus accesorios solamente se puede garantizar si Ud. tiene en cuenta todo lo que se especifica en este capítulo.

1.1 Utilización conforme a lo previsto

Nota

Este aparato puede ser utilizado por niños mayores de 8 años, por personas con capacidades físicas, sensoriales o mentales reducidas o por personas que carezcan de experiencia y/o conocimientos, siempre y cuando sean supervisadas o hayan sido instruidas en relación con el uso seguro del aparato y hayan comprendido los riesgos que se derivan de su uso. Los niños no deben jugar con el aparato. La limpieza y el mantenimiento por parte del usuario no deben ser realizados por niños sin supervisión.

ROBOT ASPIRADOR KOBOLD VR100

El robot aspirador ha sido diseñado exclusivamente para la eliminación de polvo en el ámbito doméstico. El robot aspirador solamente se debe utilizar con los accesorios Kobold correspondientes.

1.2 Indicaciones de peligro

Nota

- Antes de utilizar por primera vez el robot aspirador, lea atentamente el manual de instrucciones.
 - Siga especialmente las siguientes indicaciones.
 - Conserve el manual de instrucciones por si tuviese que utilizarlo en el futuro. El manual de instrucciones es un componente importante del robot aspirador y se debe adjuntar al producto en caso de cederlo a otra persona.
-

Peligro de descarga eléctrica

- Apague siempre el aparato antes de realizar cualquier trabajo de limpieza y mantenimiento o cambio de accesorios y desconecte el enchufe de la base de carga.
- Para desenchufar, no tire nunca del cable de conexión, sino del enchufe en la toma de corriente.
- Nunca efectúe reparaciones en el aparato por su propia cuenta. Las reparaciones en aparatos eléctricos solamente deben ser efectuadas por parte del competente Servicio Técnico Vorwerk.
- No introduzca ningún objeto afilado en los contactos eléctricos.
- No modifique los contactos.

-
- No apoye la base de carga en el cable de conexión.
 - No utilice el aparato si este o el cable de conexión presentan daños.
 - Póngase en contacto con su Servicio Técnico Vorwerk más cercano en caso de daños.

Peligro de descarga eléctrica

- No limpie el robot aspirador Kobold VR100, la base de carga o la fuente de alimentación en agua u otros líquidos.
- No utilice el robot aspirador en suelos húmedos o en lugares en los que exista riesgo de que el aparato entre en contacto con líquidos o de que se sumerja en agua.
- No utilice el robot aspirador en entornos húmedos, como p. ej. en cuartos de baño mojados.
- No utilice el robot aspirador en zonas peligrosas, como p. ej. cerca de chimeneas abiertas, duchas o piscinas.
- Tenga cuidado de no dañar, doblar o retorcer el cable de alimentación. No coloque objetos pesados encima. Esto podría dañar el cable de alimentación y provocar un incendio o una descarga eléctrica.

Peligro de daños

- Asegure cables que cuelguen o queden al descubierto.

Peligro de incendio

- No aspire cenizas o colillas que estén encendidas con el robot aspirador.
- Las baterías nunca deben exponerse al fuego abierto ni calentarse a través de una fuente de calor externa.
- No utilice el robot aspirador en espacios en los que haya velas encendidas o lámparas en el suelo.

Peligro de explosión

- No aspire materiales explosivos o fácilmente inflamables.

Peligro de lesiones

- Nunca aspire partes del cuerpo. No aspire cerca de niños o animales de compañía. Nunca agarre las partes rotatorias.

Peligro de lesiones a causa de aplastamiento

- Mantenga cierta distancia con las partes móviles del robot aspirador.

Nota Peligro de daños debido a uso inadecuado

- Utilice exclusivamente piezas Kobold originales.
- Utilice la base de carga exclusivamente con la tensión alterna indicada en la placa de características y en una conexión debidamente instalada por un experto.
- No utilice el robot aspirador Kobold VR100 si la fuente de alimentación, el cable de alimentación o el propio robot aspirador presentan defectos o daños o si el robot aspirador no está completamente montado.
- Si el cable de alimentación o la fuente de alimentación son defectuosos, la pieza en cuestión se deberá sustituir por un recambio original únicamente por parte del Centro de Servicio Vorwerk o un taller autorizado por Vorwerk a fin de evitar riesgos.
- Nunca intente reparar el robot aspirador Ud. mismo.
- Este robot aspirador solamente es apropiado para su uso en espacios interiores.
- El robot aspirador solamente está previsto para la limpieza de suelos.
- Asegúrese de que los niños no juegan con el robot aspirador.
- Mantenga a los niños o animales de compañía alejados del robot aspirador y tampoco permita que se sienten o permanezcan encima del robot aspirador.

- No aspire Kobosan active u otros detergentes en polvo con el robot aspirador Kobold VR100.

Nota Peligro de daños debido a uso inadecuado

- Al aspirar arena, cal o polvo de cemento, entre otros, muy finos, se obstruyen los poros del filtro.
- Nunca utilice el robot aspirador sin filtro. Esto podría dañar el motor y reducir el tiempo de vida útil del robot aspirador.
- Para cargar el robot aspirador utilice solamente el cable de alimentación, la fuente de alimentación y la base de carga suministrados.
- No cubra la ventana infrarroja de la base de carga con adhesivos ni coloque objetos delante. Si lo hace, el robot aspirador no podrá comunicarse con la base de carga.
- No cubra los sensores del robot aspirador, ya que de lo contrario, el robot aspirador no puede orientarse ni tampoco comunicarse con la base de carga.
- El robot aspirador puede utilizarse en alfombras de hasta 20 mm de longitud de fibra. No obstante, es posible que se mueva más lentamente por encima de alfombras que por encima de suelos duros.
- A fin de evitar riesgos, las baterías defectuosas se deberán sustituir por recambios originales únicamente por parte del Centro de Servicio Vorwerk o un taller autorizado por Vorwerk.
- El robot aspirador no está homologado para la limpieza de superficies de trabajo ni placas de cocina vitrocerámicas.
- Procure que no haya objetos frágiles, ligeros o sueltos al alcance del robot aspirador.
- Asegure cortinas, manteles o cuerdas que se encuentren en la zona de trabajo del robot aspirador.

- Si los sensores de caída están sucios el robot aspirador Kobold VR100 puede caer por escaleras o descansillos. Esto puede causar daños graves al aparato. Limpie los sensores de caída de forma regular tal y como se describe en el capítulo "4.3 Limpiar los sensores" en la página 30.

Nota Peligro de daños debido a uso inadecuado

- Si en la zona de trabajo del robot aspirador se encuentran escalones, puede pegarse la banda magnética incluida en el escalón más alto. La distancia mínima hasta el borde del escalón debe ser de aprox. 2 cm. Esto ofrece una doble seguridad de evitar una caída del robot aspirador.

EL SENSOR DE MOVIMIENTO (LÁSER)

El sensor de movimiento contiene un láser rotativo de clase 1 según DIN EN 60825-1.

En general, para el láser tienen validez las siguientes normas de conducta:

- Apague el robot aspirador antes de realizar cualquier cambio de accesorio.
- No dirija el rayo láser hacia personas.
- No mire el rayo directo o reflejado del láser.

No está permitido realizar manipulaciones (modificaciones) ni reparaciones en el aparato, especialmente en el sensor de movimiento.

**CAMPOS ELECTROMAGNÉTICOS**



El robot aspirador cumple con todas las normas relativas a campos electromagnéticos (EMF). Según los conocimientos científicos actuales, el uso del robot aspirador es seguro siempre y cuando el aparato sea utilizado debidamente y de acuerdo con las indicaciones del manual de instrucciones.

El aparato cumple con las normas de seguridad del país en el que fue distribuido por una organización Vorwerk autorizada. Si se utiliza el aparato en otro país, no se puede garantizar el cumplimiento de los estándares de seguridad locales. Por este motivo, Vorwerk no asume ninguna responsabilidad por los riesgos de seguridad que resulten de ello.

1.3 Niveles de peligro

- Para su seguridad, tenga en cuenta también las indicaciones de peligro que aparecen en el siguiente capítulo.

Reconocerá las indicaciones de peligro en el siguiente capítulo por el símbolo de advertencia y/o palabra de advertencia que indica un nivel de peligro:

Nivel de peligro	Símbolo de advertencia	Palabra de advertencia	Posibles peligros
3		Advertencia	- Peligro de descarga eléctrica - Peligro de incendio - Peligro de explosión
2		Atención	- Peligro de lesiones
1		Nota	- Peligro de daños debido a uso inadecuado - Daños materiales debido a uso inadecuado

2 PRIMEROS PASOS

En este capítulo descubrirá cómo preparar el robot aspirador Kobold VR100 para su uso. Conocerá las funciones básicas de su robot aspirador y aprenderá cómo manejarlo.

2.1 Adecuar la casa al robot aspirador

Su robot aspirador dispone de algunas funciones de seguridad. No obstante, antes de empezar a utilizar su robot aspirador debería tener en cuenta lo siguiente:



Advertencia Peligro de descarga eléctrica

- Asegúrese de que el robot aspirador no pueda pisar cables de conexión u otros cables tendidos en el suelo o que cuelguen de algún sitio.



Atención Peligro de lesiones debido a la caída de objetos

- Asegure objetos que ligeros, frágiles o móviles (p. ej. jarrones, cortinas y similares).

Nota Peligro de daños debido a uso inadecuado

- Aleje del suelo objetos ligeros, frágiles o móviles.
 - Aleje alfombras de pelo largo (> aprox. 20 mm) de la zona que Ud. desee limpiar.
-

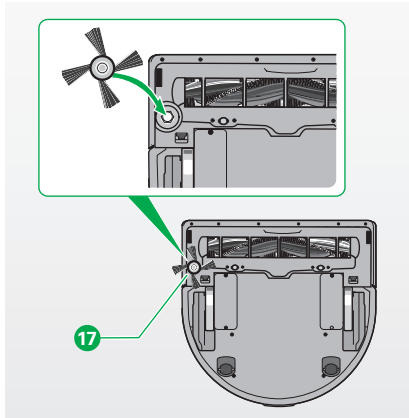


Fig. 2.1 Montar el cepillo lateral

2.2 Retirar la lámina protectora transparente

- Retire la lámina protectora transparente del robot aspirador Kobold VR100 y de la base de carga.

2.3 Montar el cepillo lateral

- Saque el cepillo lateral magnético (17) de su embalaje.
- Ajuste el cepillo lateral en el punto de anclaje en el lado inferior del robot aspirador.
- Presione el cepillo lateral en el punto de anclaje.

2.4 Montar el cable de alimentación

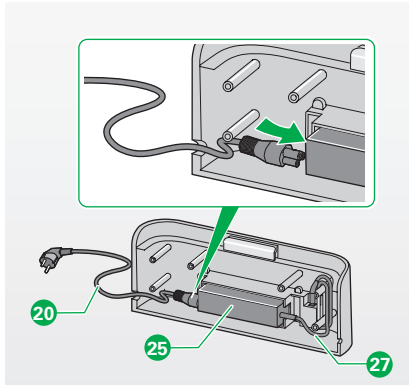


Fig. 2.2 Montar el cable de alimentación

- Presione la tecla de desbloqueo (24) (véase "Vista general del producto"), para abrir la parte trasera de la base de carga.
- Enchufe el cable de alimentación (20) en el orificio provisto para ello en la fuente de alimentación (25).
- Conecte el enchufe de conexión (27) de la fuente de alimentación en la conexión de la base de carga.
- Enrolle el cable alrededor del recogecable.
- Tenga en cuenta que debe dejar sobresalir un trozo de cable lo suficientemente largo por el orificio inferior (izquierdo o derecho) para poder conectar el cable de alimentación con enchufe a la toma de corriente.
- Conecte el cable de alimentación (20) a la toma de corriente.

2.5 Preparar la base de carga

Antes de la primera puesta en marcha, se debe cargar el robot aspirador Kobold VR100.

Utilice la base de carga para cargar el robot aspirador.

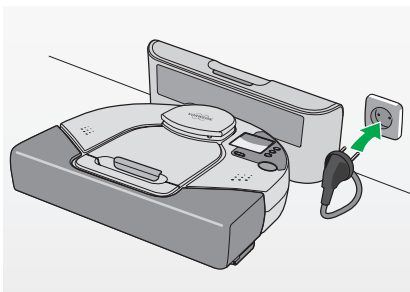


Fig. 2.3 Preparar la base de carga

- Coloque la base de carga encima de una superficie lisa y contra una pared, de modo que los contactos de carga y la ventana infrarroja queden libremente accesibles para el robot aspirador (Fig. 2.3).
- Asegúrese de que no existen obstáculos o diferencias de altura en 0,5 m por delante y 0,5 m a derecha e izquierda de la base de carga.
- La base de carga no se debe colocar debajo de muebles.
- Conecte el enchufe en la toma de corriente.

2.6 Cargar el robot aspirador



Cuando la batería está completamente cargada, el robot aspirador puede limpiar hasta durante una hora. Si la batería está completamente vacía, el tiempo de carga es 1,5 h.

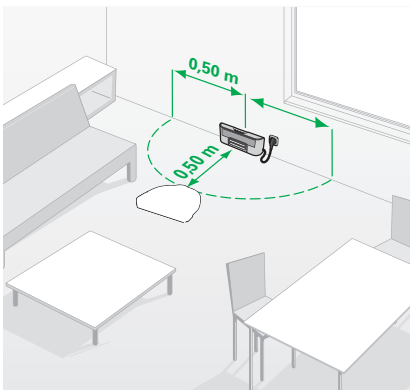


Fig. 2.4 Distancia a la base de carga



Fig. 2.5 Indicador de funcionamiento

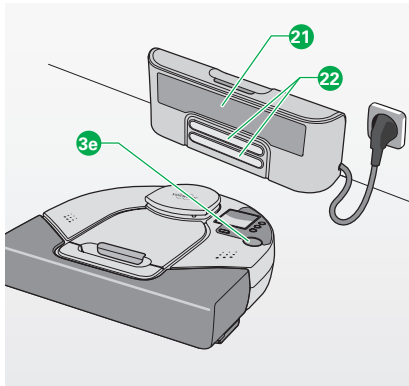


Fig. 2.6 Cargar en la base de carga

Nota Peligro de daños debido a uso inadecuado

- El robot aspirador Kobold VR100 solamente se puede cargar en temperaturas de 0 °C a 45 °C. El calor o el frío extremos alargan la duración de la carga y puede causar daños en la batería.

2.6.1 El indicador de funcionamiento durante el proceso de carga

Color del indicador de funcionamiento	Significado
verde continuo	completamente cargado y listo para limpiar
parpadeo (intermitente) verde	se está cargando, listo para limpiar
parpadeo (intermitente) naranja	se está cargando, no está listo para limpiar
naranja continuo	Mensaje de error (observe el mensaje en el display para obtener información precisa.)

2.6.2 Cargar en la base de carga

Para cargar su robot aspirador antes de su primera utilización o en caso de tener la batería completamente vacía tras un largo tiempo sin utilizarlo, proceda de la siguiente manera:

- Coloque el robot aspirador frente a la base de carga conectada a la red eléctrica **21**. El indicador de funcionamiento **3e** empieza a parpadear cuando el robot aspirador está correctamente colocado en la base de carga.
- Asegúrese de que los contactos de carga **22** situados en la parte trasera del robot aspirador tienen contacto con los contactos de carga de la base de carga. Cuando la batería está completamente cargada, el indicador de funcionamiento se muestra en verde de forma continua.

2.6.3 Carga automática

Una vez finalizada la limpieza del suelo o cuando la capacidad de la batería es reducida, el robot aspirador Kobold VR100 regresa automáticamente a la base de carga para cargarse. Cuando el robot aspirador regresa a la base de carga, en el display se muestra el mensaje "Vuelvo a la base de carga para cargarme".

Cuando el robot aspirador está conectado con la base de carga, el indicador de funcionamiento parpadea en naranja.

Cuando la batería está completamente cargada, el indicador de funcionamiento se muestra en verde de forma continua.



El robot aspirador regresa automáticamente a la base de carga solamente si la limpieza del suelo ha sido iniciada en la base de carga. Si es necesario desplazar el robot aspirador manualmente durante la limpieza, es posible que sea porque el robot aspirador ya no encuentra la base de carga.



Si durante la limpieza del suelo la capacidad de la batería llega a su fin y el robot aspirador aún no ha terminado de limpiar, este regresa a la base de carga para cargarse. En cuanto la batería está cargada, el proceso de limpieza continúa en el sitio correspondiente.

3 MANEJO

3.1 Vista general del panel de mandos

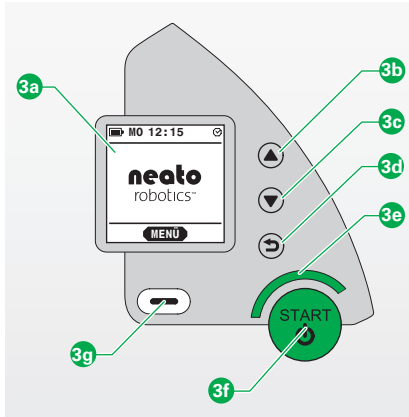


Fig. 3.1 Panel de mandos

La ventana display **3a** le indica el estado actual.

Con las **teclas de flecha 3b y 3c** puede navegar por el menú principal, así como modificar valores. Con la **tecla de retroceso 3d** retrocede un paso atrás.

Con la **tecla de selección 3e** puede confirmar su selección.

3.2 Poner en marcha

3.2.1 Encender

- Pulse la **tecla inicio 3f**. El display del robot aspirador Kobold VR100 se activa y suena una breve señal acústica.
- Si pulsa de nuevo este botón, el robot aspirador inicia el modo de limpieza normal "Limpieza casa" (véase el capítulo "3.3.1 Modo de limpieza normal ("Limpieza casa")" en la página 22).

3.2.2 Seleccionar/modificar idioma

Si desea modificar el idioma de la ventana display **3a**, proceda de la siguiente manera:

- Presione la **tecla de selección 3e**.
- Desplácese con las **teclas de flecha** hasta el elemento **Idioma** del menú.

Menú principal	Ajust. Idioma
Limpieza Local	English
Calendario	Italiano
Ajustar reloj	Deutsch
Idioma	Español
Ayuda	Français
SELECCIONAR	SELECCIONAR

Fig. 3.2 Modificar idioma

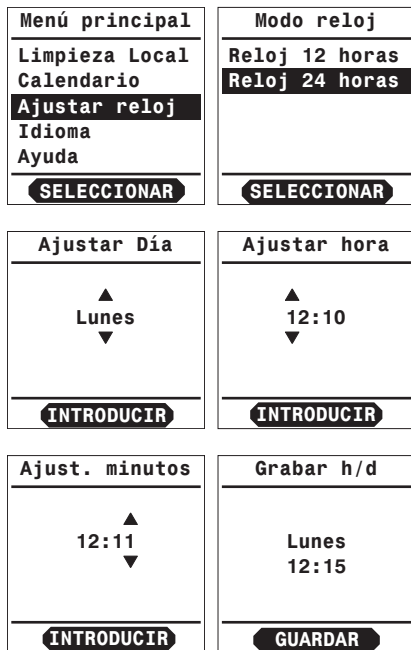


Fig. 3.3 Ajustar la hora

- Confirme su elección con la **tecla de selección**.
- Desplácese hasta el idioma deseado.
- Confirme su elección con la **tecla de selección**.

El display muestra ahora el idioma deseado y seleccionado.

3.2.3 Ajustar la hora

- Pulse la **tecla de selección** **3g**.
- Desplácese con las **teclas de flecha** hasta el elemento **Hora** del menú y pulse la **tecla de selección**.
- Escoja entre el **modo 12 h** y el **modo 24 h** y confirme su elección con la **tecla de selección**.
- Seleccione el día de la semana actual. Confirme su elección con la **tecla de selección**.
- Seleccione la hora actual. Confirme su elección con la **tecla de selección**.
- Seleccione los minutos. Confirme su elección con la **tecla de selección**.

Se muestran el día de la semana y la hora actuales.

- Pulse la **tecla de retroceso** **3d** para efectuar correcciones si el día de la semana y/o la hora que se muestran no son correctos.
- Si los datos son correctos, pulse la **tecla de selección** para guardar.

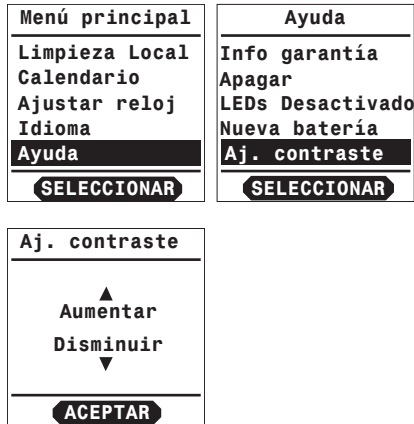


Fig. 3.4 Regular el contraste

3.2.4 Regular el contraste del display

Para modificar el contraste del display, proceda de la siguiente manera:

- Pulse la **tecla de selección** **3g**.
- Desplácese con las **teclas de flecha** hasta el elemento **Ayuda** del menú y pulse la **tecla de selección**.
- Desplácese con las **teclas de flecha** hasta el elemento **Contraste** del menú y pulse la **tecla de selección**.
- Aumente o reduzca el contraste con ayuda de las **teclas de flecha** y confirme su elección con la **tecla de selección**.

3.2.5 Apagar los LED

Para apagar los LED si le molesta su luz, proceda de la siguiente manera:

- Pulse la **tecla de selección** **3g**.
- Desplácese con las **teclas de flecha** hasta el elemento **Ayuda** del menú y pulse la **tecla de selección**.
- Desplácese con las **teclas de flecha** hasta el elemento **LED APAGADAS** del menú y confirme su elección con la **tecla de selección**.

3.3 Aspirar

3.3.1 Modo de limpieza normal ("Limpieza casa")

El modo de limpieza normal está predeterminado y se activa pulsando la **tecla inicio**. Como modo de limpieza estándar es apropiado para la mayoría de casos.



Le recomendamos que empiece siempre con el modo de limpieza normal antes de probar otro modo.

En el modo de limpieza normal, el robot aspirador Kobold VR100 limpia los suelos de su casa en líneas rectas y paralelas para garantizar su limpieza de la manera más efectiva posible. Así, subdivide los grandes espacios en zonas más pequeñas, de aprox. 4×4 m. En primer lugar recorre el límite externo de la zona correspondiente y, a continuación, limpia la parte interior. De este modo va avanzando de zona en zona. En cuanto ha limpiado completamente una habitación, pasa a la siguiente. Cuando el robot aspirador termina la limpieza, se muestra el mensaje "¡Ya estoy! Vuelvo a la base de carga" en el display, y el robot aspirador regresa a la base de carga.

Si durante la limpieza la capacidad de la batería llega a su fin, el robot aspirador regresa a la base de carga automáticamente para cargarse. Tan pronto como la batería está cargada, el robot aspirador vuelve al sitio correspondiente y continúa el proceso de limpieza.

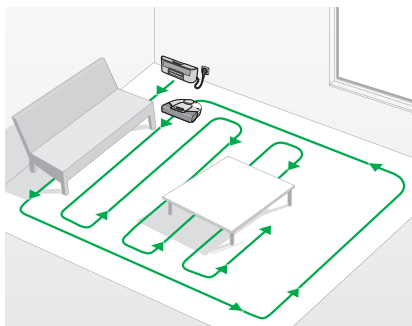


Fig. 3.5 Modo de limpieza normal

En el modo de limpieza normal, el robot aspirador puede superar objetos con una altura de hasta 20 mm, como p. ej. umbrales o alfombras.

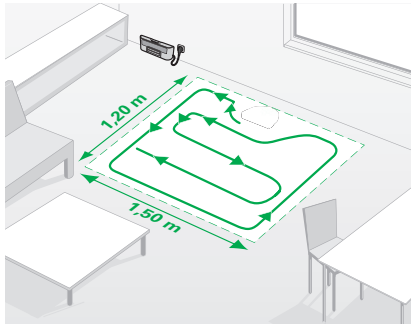


Fig. 3.6 Modo "Limpieza local"



Fig. 3.7 Ajustar el modo de limpieza local

i El robot aspirador Kobold VR100 solamente regresa a la base de carga si el proceso de limpieza ha sido iniciado en la base de carga. En caso contrario, el robot aspirador regresa a su punto inicial cuando ha terminado de limpiar o cuando la capacidad de la batería llega a su fin. "¡Ya estoy! Vuelvo a mi posición inicial" se muestra en el display.

i Las superficies de cristal o superficies reflectantes no siempre son detectadas por el sensor láser óptico. El obstáculo se detecta entonces de forma táctil con un ligero toque.

3.3.2 Modo "Limpieza local"

El modo de limpieza local está diseñado para la limpieza de una zona pequeña. Encienda el robot aspirador centrado frente a la zona que desee limpiar.

El robot aspirador se mueve en líneas rectas y paralelas y limpia una superficie de aprox. $1,5 \times 1,2$ m.

Cuando el robot aspirador termina de limpiar la zona, regresa al punto inicial.

Así se cambia al modo de limpieza local:

- Pulse la **tecla de selección**.
- Desplácese hasta el elemento **Limpieza local** del menú y confirme su elección con la **tecla de selección**.

Menú principal Limpieza Local Calendario Ajustar reloj Idioma Ayuda SELECCIONAR	Menú Calendar. Crear/Cambiar Borrar día Desactivar SELECCIONAR
Día Limpieza Dom - Ninguno - Lun - Ninguno - Mar - Ninguno - Mié - Ninguno - Jue - Ninguno - SELECCIONAR	Hora de inicio ▲ 15:00 ▼ SELECCIONAR
Min. de inicio ▲ 15:45 ▼ SELECCIONAR	Añadir limp. de casa para Lunes 15:45 ? AÑADIR

Fig. 3.8 Función temporizador

3.3.3 Función temporizador

AJUSTAR LA FUNCIÓN TEMPORIZADOR

Con la función temporizador puede programar el robot aspirador Kobold VR100 para que limpie de forma sistemática cada día o días determinados de la semana a una hora determinada.

- Pulse la **tecla de selección**.
- Desplácese con las **teclas de flecha** hasta el elemento **Temporizador** del menú y pulse la **tecla de selección**.
- Desplácese hasta el elemento **Nuevo/modificar** del menú y confirme con la **tecla de selección**.
- Seleccione el día de la semana en el que desea que el robot aspirador limpie. Confirme su elección con la **tecla de selección**.
- Ajuste la hora de inicio. Confirme su elección con la **tecla de selección**.
- Ajuste los minutos. Confirme su elección con la **tecla de selección**.
Se muestran los días de la semana y la hora seleccionados.
- Pulse la **tecla de retroceso** para efectuar correcciones.
- Confirme que desea añadir los días de la semana seleccionados pulsando la **tecla de selección**.



Fig. 3.9 Borrarr limpieza prevista

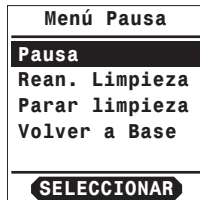


Fig. 3.10 Pausa

BORRAR PROGRAMACIÓN DEL TEMPORIZADOR AJUSTADA

- Pulse la tecla de selección.
- Desplácese con las teclas de flecha hasta el elemento **Temporizador** del menú y pulse la tecla de selección.
- Desplácese hasta el elemento **Eliminar día** del menú y pulse la tecla de selección.
- Desplácese por la lista para seleccionar el día de la semana que quiere borrar.
- Confirme su elección con la tecla de selección.
- Pulse la tecla de selección para confirmar el proceso de borrado.

Como confirmación, en el display se muestra la limpieza que ha sido borrada.

3.4 Pausa

- Si desea interrumpir el proceso de limpieza por un tiempo, pulse cualquier tecla del robot aspirador Kobold VR100 y el display del robot aspirador le mostrará el menú pausa.

En el menú pausa puede seleccionar, con la ayuda de las **teclas de flecha**, las siguientes acciones:

- Pausar la limpieza actual
- Finalizar la pausa y continuar el proceso de limpieza
- Cancelar la limpieza
- Volver a la base de carga



Fig. 3.11 Modo en espera/suspendido

3.5 Modo en espera/suspendido

- Pulse la **tecla inicio** durante 2 segundos.
El robot aspirador Kobold VR100 para la limpieza y el display se apaga. El robot aspirador se encuentra en modo espera o suspendido.
- Si vuelve a pulsar la **tecla inicio** del robot aspirador, este se vuelve a encender y el display se ilumina.
El robot aspirador vuelve a estar listo para funcionar.

Si mientras el robot aspirador está en modo en espera/suspendido no tiene ningún contacto con la base de carga o la fuente de alimentación conectada, las baterías pueden descargarse en 24 horas.

3.6 Apagar el robot aspirador

Si no desea utilizar el robot aspirador durante un periodo de tiempo prolongado (p. ej. durante las vacaciones), puede apagar completamente el robot aspirador. Compruebe que los ajustes de hora y temporizador se borran.

Para apagar el robot aspirador, proceda de la siguiente manera:

- Pulse la **tecla de selección**.
- Desplácese con las **teclas de flecha** hasta el elemento **Ayuda** del menú y pulse la **tecla de selección**.
- Desplácese hasta el elemento **Apagar** del menú y pulse la **tecla de selección** para confirmar.

Si pulsa de nuevo la **tecla inicio**, el robot aspirador vuelve al modo de funcionamiento. El display se activa.

Menú principal	Ayuda
Limpieza Local	Mostrar revis.
Calendario	Info garantía
Ajustar reloj	Apagar
Idioma	LEDs Desactivar
Ayuda	Nueva batería
SELECCIONAR	SELECCIONAR

Fig. 3.12 Apagar el robot aspirador

Compruebe que no puede apagar el robot aspirador Kobold VR100 mientras este se está cargando.

Cuando las baterías del robot aspirador están completamente vacías, el robot aspirador se apaga por sí solo. En este caso, los ajustes del robot aspirador se pierden y se deben volver a realizar a la siguiente puesta en marcha.

Si el robot aspirador ha estado completamente apagado, se debe acoplar siempre a la base de carga brevemente antes de estar listo para funcionar.

De este modo se comprueba el estado de carga de la batería. Este proceso puede durar hasta 3 minutos antes de que el robot aspirador vuelva a estar listo para funcionar.

3.7 Banda magnética

Con la banda magnética puede delimitar la zona a limpiar, sin que se deba cerrar ni una sola puerta.

El robot aspirador detecta la banda magnética y no la sobrepasa. La banda magnética es una cinta de 4 m de largo que va incluida con el aparato. Si lo desea o resulta necesario, puede partir la banda con unas tijeras.

- Coloque la banda magnética en el suelo, p. ej. de una pared a la pared de enfrente, para excluir esa zona de la limpieza del robot aspirador.
- Pulse la **tecla inicio**.

El robot aspirador empieza a limpiar por completo dentro de la zona delimitada. Cuando el robot aspirador ha terminado de limpiar, regresa automáticamente a la base de carga o al punto inicial.

Las escaleras y los descansillos también pueden asegurarse adicionalmente con la banda magnética. Esto se recomienda como doble seguridad.

Las bandas magnéticas se deben colocar a cada proceso de limpieza, ya que el robot aspirador no almacena las delimitaciones.

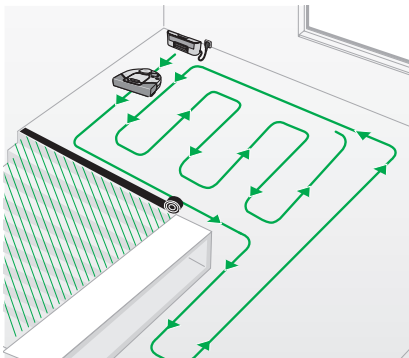


Fig. 3.13 Banda magnética

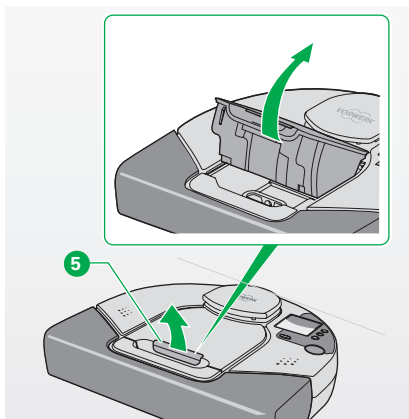


Fig. 4.1 Abrir el depósito de polvo

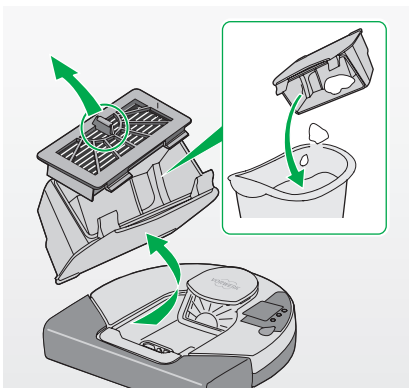


Fig. 4.2 Vaciar el depósito de polvo

4 MANTENIMIENTO

Para que su robot aspirador Kobold VR100 le satisfaga y funcione de manera óptima siempre, revíselo regularmente. En el siguiente capítulo descubrirá como limpiar y cuidar su robot aspirador.



Advertencia Peligro de descarga eléctrica

- Apague siempre el aparato antes de realizar cualquier trabajo de limpieza y mantenimiento o cambio de accesorios y desconecte el enchufe.

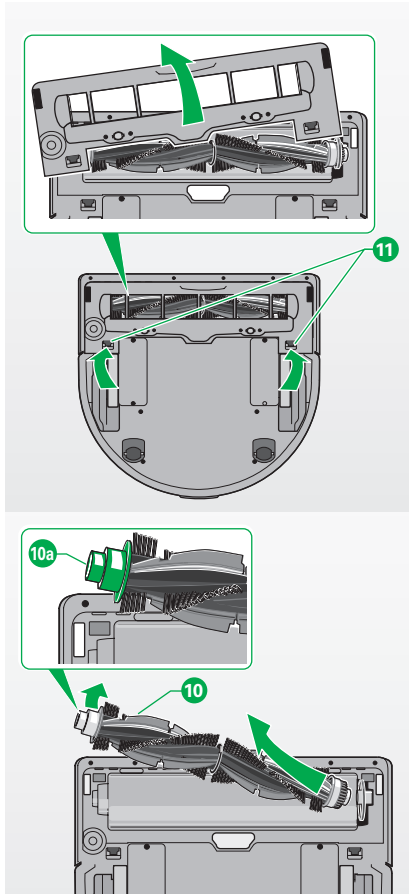
4.1 Vaciar el depósito de polvo y limpiar el filtro

Limpie el depósito de polvo después de cada uso para obtener resultados óptimos.

- Tire del eyector verde de la tapa del depósito de polvo 5 hacia arriba y extraiga el depósito de polvo.
- Retire el filtro mientras tira del mango de este.
- Vacíe el contenido del depósito de polvo en un cubo de la basura.
- Limpie el depósito de polvo con un cepillo o con una aspiradora.
- Sacuda el filtro en el cubo de la basura o aspírelo para eliminar el polvo del filtro.

Nota Peligro de daños debido a uso inadecuado

- El depósito de polvo no es apto para lavaplatos.
 - El filtro no es lavable.
-
- Vuelva a colocar el filtro en el depósito de polvo.
 - Vuelva a colocar el depósito de polvo en el robot aspirador Kobold VR100.



- Presione el eyector hacia abajo para fijar el depósito de polvo.
- Cerciórese de que la cubierta del depósito de polvo está debidamente cerrada.

Nota Peligro de daños debido a uso inadecuado

- Nunca haga funcionar el aparato sin filtro.

4.2 Limpiar el cepillo helicoidal

Limpie el cepillo helicoidal si hay hilos o cabellos enrollados.

- Extraiga primero el depósito de polvo (véase el capítulo "4.1 Vaciar el depósito de polvo y limpiar el filtro" en la página 28).
- Coloque el robot aspirador al revés en el suelo o encima de una mesa y extraiga el cepillo lateral (véase el capítulo "4.4 Limpiar el cepillo lateral" en la página 31).
- Presione el dispositivo de bloqueo 11 a ambos lados de la cubierta del cepillo 9 (véase "Vista general del producto") hacia delante para liberar el soporte.
- Levante la cubierta del cepillo del robot aspirador.
- Levante y saque primero el lado izquierdo del cepillo helicoidal 10 del robot aspirador y después extraiga el lado derecho.
- Retire pelusas, cabellos y otra suciedad del cepillo helicoidal.
- Asegúrese de que los cojinetes verdes 10a y los cojinetes esféricos metálicos situados debajo en los extremos izquierdo y derecho del cepillo helicoidal no se sueltan.

Fig. 4.3 Limpiar el cepillo helicoidal

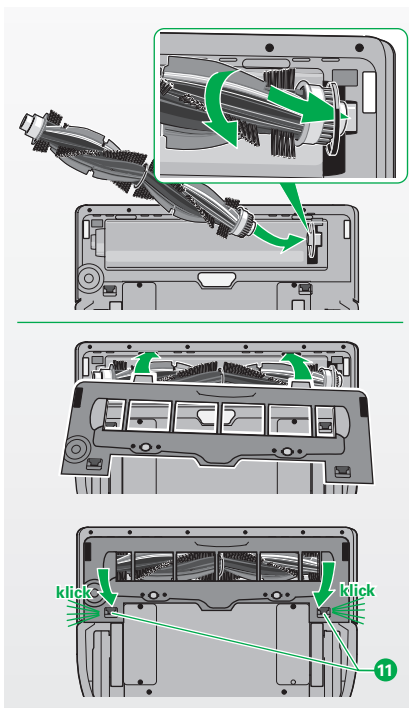


Fig. 4.4 Volver a colocar el cepillo helicoidal.

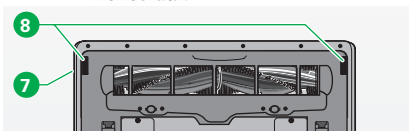


Fig. 4.5 Limpiar los sensores

Nota Peligro de daños debido a uso inadecuado

- El cepillo helicoidal no es apto para lavavajillas ni tampoco resistente al agua.

Volver a colocar el cepillo helicoidal:

- Primero coloque el lado derecho del cepillo helicoidal en la correa dentada. Le resultará más fácil si lo gira ligeramente.
- Coloque el lado izquierdo del cepillo en su alojamiento.
- Coloque las pestañas de la cubierta del cepillo en las cavidades provistas al efecto y presione la cubierta del cepillo hacia abajo, hasta que el dispositivo de bloqueo **11** encaje de forma audible.
- Para volver a poner el cepillo lateral, ajuste el centro del cepillo lateral en el punto de anclaje y presione el cepillo hasta que quede en posición.

4.3 Limpiar los sensores

Nota Riesgo de mal funcionamiento

- Limpie regularmente los sensores. Lo mejor es hacerlo cada vez que limpie el depósito de polvo.
- Limpie el sensor de paredes **7** en el lado derecho del paragolpes con un bastoncillo de algodón o con un trapo suave y limpio.
- Limpie los sensores de caída **8** en la parte inferior del robot aspirador Kobil VR100 con un bastoncillo de algodón o con un trapo suave y limpio, pero nunca con objetos puntiagudos o afilados. En caso necesario, se puede aspirar la suciedad excesiva en la zona del sensor con una aspiradora.

Los sensores de caída se pueden limpiar a fondo retirando previamente la cubierta del cepillo (véase el capítulo "4.2 Limpiar el cepillo helicoidal" en la página 29).

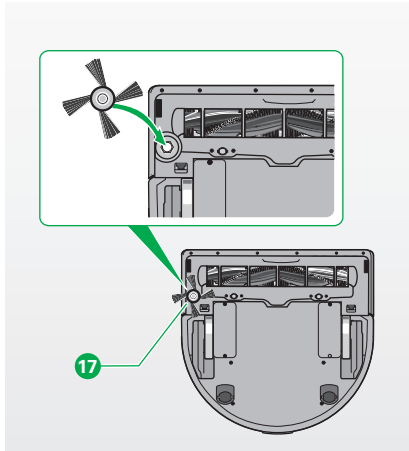


Fig. 4.6 Limpiar el cepillo lateral

4.4 Limpiar el cepillo lateral

El cepillo lateral es magnético y puede sacarse del punto de anclaje fácilmente. Para ello, proceda de la siguiente manera:

- Coja el cepillo lateral magnético **17** por el tirador del cuerpo del cepillo y tire de él hacia arriba.
- Retire el polvo y la suciedad del cepillo lateral.
- Para volver a poner el cepillo lateral **17**, ajuste el centro del cepillo lateral en el punto de anclaje y presione el cepillo hasta que quede en posición.
- Retire pelusas, cabellos y otra suciedad del eje motor del cepillo lateral. Para ello, extraiga la cubierta del cepillo si es necesario (véase el capítulo "4.2 Limpiar el cepillo helicoidal" en la página 29).

4.5 Limpiar el robot aspirador

Nota Peligro de daños debido a uso inadecuado

- No sumerja el robot aspirador en agua.
- Limpie el robot aspirador con un trapo suave y limpio.
- Para la limpieza del robot aspirador no utilice esponjas o productos abrasivos ni líquidos corrosivos, como p. ej. gasolina o acetona.

4.6 Limpiar la base de carga

- Desconecte el enchufe de la toma de corriente.
- Limpie la base de carga con un trapo suave y limpio.

5 ACTUALIZACIÓN DE SOFTWARE

El software del robot aspirador Kobold VR100 se desarrolla y mejora continuamente. Para que Ud. pueda aprovecharse de estas mejoras, encontrará disponibles las últimas versiones de software en nuestra página web. También encontrará un manual ilustrado para descargar.

Como suscriptor de nuestro boletín, recibirá información acerca de novedades y actualizaciones regularmente.

España: www.vorwerk-kobold.es

Naturalmente, también podrá instalar nuevas versiones de software en nuestros centros de servicio. Podrá consultar los lugares y horarios de apertura en internet o a través de nuestro servicio telefónico de atención al cliente (véase el capítulo "9 Características de servicio" en la página 41).

6 SOLUCIÓN DE FALLOS



Advertencia Peligro de descarga eléctrica y de lesiones

- Nunca efectúe reparaciones en el aparato por su propia cuenta. Las reparaciones en aparatos eléctricos solamente deben ser efectuadas por parte del competente Servicio Técnico de Vorwerk.
-

Si surgen fallos en su robot aspirador Kobold VR100, puede leer el problema en el display:

Indicación de fallos en el display	Posible causa y solución
<p>Comprobar el depósito de polvo y el filtro. Vaciar en caso necesario. Limpiar los sensores de caída.</p>	<p>El depósito de polvo está lleno.</p> <ul style="list-style-type: none"> • Vacíe el contenido del depósito de polvo en un cubo de la basura, limpie el filtro y vuelva a colocar el depósito de polvo con el filtro en el robot aspirador. • Limpie los sensores de caída con un trapo suave y limpio, un bastoncillo de algodón o una aspiradora convencional. <p>El depósito de polvo y los sensores del suelo también pueden limpiarse con una aspiradora convencional.</p>
<p>El cepillo está bloqueado.</p>	<p>El cepillo está atascado.</p> <ul style="list-style-type: none"> • Extraiga el cepillo. • Retire pelusas, cabellos y otra suciedad del cepillo. • Vuelva a colocar el cepillo.
<p>Paragolpes bloqueado.</p>	<p>El paragolpes está bloqueado.</p> <ul style="list-style-type: none"> • Mueva el paragolpes para aflojarlo.
<p>Reloj no ajustado.</p>	<p>Cuando las baterías del robot aspirador Kobold VR100 están completamente vacías, el robot aspirador se apaga por sí solo. En este caso, los ajustes del robot aspirador se pierden y se deben volver a realizar a la siguiente puesta en marcha.</p> <ul style="list-style-type: none"> • Ajuste el reloj (véase el capítulo "3.2.3 Ajustar la hora" en la página 20).

Indicación de fallos en el display	Posible causa y solución
<p>El movimiento no es posible.</p> <p>Despejar el paso.</p>	<p>El robot aspirador Kobold VR100 no puede avanzar ya que tiene el paso obstaculizado.</p> <ul style="list-style-type: none"> • Retire los objetos que obstaculizan el paso o aparte el robot aspirador hacia un lado unos centímetros. <p>Durante la limpieza se ha levantado el robot aspirador y se ha cambiado de lugar.</p> <ul style="list-style-type: none"> • No desplace el robot aspirador demasiado lejos (menos que 0,5 m), ya que, de lo contrario, podría tener problemas de orientación. <p>Durante la limpieza se han cambiado de sitio muebles, se han abierto/cerrado puertas o el propio robot aspirador ha movido objetos.</p> <ul style="list-style-type: none"> • No modifique la distribución del mobiliario durante la limpieza. <p>Si el robot aspirador tiene problemas de movilidad con frecuencia, apáguelo completamente mediante el punto "Ayuda" del menú y la función "Apagar" y vuelva a encenderlo con el botón verde.</p>

Si su aparato no funciona correctamente una vez, puede ser debido a una de las siguientes causas:

Fallo	Posible causa y solución
<p>La eficiencia de limpieza del robot aspirador ha disminuido.</p>	<p>Probablemente, el depósito de polvo está lleno.</p> <ul style="list-style-type: none"> • Vacíe el depósito de polvo y limpie el filtro. <p>Los cepillos están sucios.</p> <ul style="list-style-type: none"> • Limpie el cepillo helicoidal y el cepillo lateral (véase el capítulo "4.2 Limpiar el cepillo helicoidal" en la página 29 y el capítulo "4.4 Limpiar el cepillo lateral" en la página 31).

Fallo	Posible causa y solución
<p>El robot aspirador Kobold VR100 interrumpe la limpieza de repente.</p>	<p>Ha seleccionado el modo de limpieza local.</p> <p>En este modo, el robot aspirador se para una vez ha limpiado la zona indicada.</p> <ul style="list-style-type: none"> • Si desea limpiar el resto de la habitación, seleccione el modo de limpieza normal y pulse la tecla inicio (véase el capítulo "3.3.1 Modo de limpieza normal ("Limpieza casa")" en la página 22). <p>Es posible que los sensores estén tapados o sucios.</p> <ul style="list-style-type: none"> • Asegúrese de no tapar los sensores. • Si los sensores están sucios, límpielos con un trapo suave y limpio o un bastoncillo de algodón (véase el capítulo "4.3 Limpiar los sensores" en la página 30). <p>En espacios grandes y vacíos puede alterarse la navegación (movimiento del robot) si no se encuentran objetos o paredes en un radio de 2 o 3 m.</p> <p>En alfombras de pelo largo, las ruedas del robot aspirador pueden patinar y provocar fallos en la navegación.</p> <ul style="list-style-type: none"> • Delimite la alfombra con la banda magnética. <p>Si los sensores están sucios, el robot aspirador interpreta que las alfombras oscuras y tupidas son un precipicio.</p> <ul style="list-style-type: none"> • Limpie los sensores de caída de forma regular.
<p>El robot aspirador no reacciona.</p>	<p>Es posible que la batería esté vacía.</p> <ul style="list-style-type: none"> • Cargue el robot aspirador en la base de carga o conectándolo directamente al suministro de corriente (véase el capítulo "2.5 Preparar la base de carga" en la página 16). • Asegúrese de que ha conectado la fuente de alimentación y el enchufe de la base de carga correctamente a la toma de corriente. El robot aspirador puede descargarse si está en la base de carga desconectada.

Fallo	Posible causa y solución
El robot aspirador Kobold VR100 no se carga.	<p data-bbox="783 164 1362 213">Es posible que la base de carga y el robot aspirador no estén correctamente conectados al suministro de corriente.</p> <ul data-bbox="783 219 1321 472" style="list-style-type: none"><li data-bbox="783 219 1321 292">• Asegúrese de que el enchufe de conexión de la fuente de alimentación está correctamente conectado en la conexión de la base de carga o en el robot aspirador.<li data-bbox="783 297 1321 370">• Asegúrese además de que la fuente de alimentación y el enchufe están correctamente conectados a la toma de corriente (véase la imagen 2.2. en la página 15).<li data-bbox="783 376 1321 472">• Si no carga el robot aspirador en la base de carga y no lo apaga a través del punto "Ayuda" del menú (véase el capítulo "3.6 Apagar el robot aspirador" en la página 26), se descarga por sí solo tras aprox. 24 h.

Fallo	Posible causa y solución
<p>El robot aspirador Kobold VR100 no regresa a la base de carga tras la limpieza.</p>	<p>Es posible que haya iniciado el proceso de limpieza en modo de limpieza normal en otro lugar diferente a la base de carga.</p> <p>Si enciende el robot aspirador en otro lugar de la habitación, tras la limpieza regresa a este lugar.</p> <p>Es posible que interrumpiese la limpieza y volviese a encender el robot aspirador en otro lugar de la habitación.</p> <p>Es posible que los sensores de la base de carga o varios sensores del robot aspirador estén tapados o sucios.</p> <ul style="list-style-type: none"> • Retire los objetos que tapan a los sensores del robot aspirador y limpie los sensores. <p>Es posible que la base de carga se encuentre detrás de una pared o de otro obstáculo que bloquea la señal.</p> <ul style="list-style-type: none"> • Coloque la base de carga en una ubicación diferente. • Asegúrese de que no existen obstáculos en un rango de 0,5 m a ambos lados de la base de carga. <p>Es posible que haya limpiado una zona con el modo de limpieza local. Una vez el robot aspirador ha limpiado la zona, este se para automáticamente. En el modo de limpieza normal, el robot aspirador regresa automáticamente a la base de carga.</p>



Si no puede solucionar un fallo, diríjase al Servicio Técnico de Vorwerk (véase el capítulo "9 Características de servicio" en la página 41).

7 PROTECCIÓN DEL MEDIO AMBIENTE

7.1 Eliminación del aparato



Como propietario de un aparato eléctrico o electrónico usado (según la directiva 2002/96/EC de la UE de 27.1.2003 sobre residuos de aparatos eléctricos y electrónicos, no le está permitido por la ley desechar este aparato o sus accesorios eléctricos/electrónicos como residuos domésticos sin clasificar.

- En lugar de eso, utilice las posibilidades de devolución del producto gratuitas provistas al efecto.
- Infórmese al respecto en su ayuntamiento o administración municipal.
- También puede dar el aparato al Servicio Técnico de Vorwerk.

7.2 Indicaciones para la eliminación de las baterías

Las siguientes indicaciones van dirigidas al personal encargado de la eliminación del aparato, no a Ud. como cliente.

Las baterías integradas de iones de litio contienen sustancias que pueden poner en peligro el medio ambiente. Antes de desguazar el robot aspirador Kobold VR100, se deben extraer las baterías del aparato y entregarlas a un punto de recogida de baterías oficial.

EXTRAER LAS BATERÍAS

Extraiga las baterías solamente cuando estén completamente vacías. Las baterías no deben entrar en contacto con metales bajo ninguna circunstancia.

Las baterías se deben extraer del aparato de la siguiente manera:

- Deje funcionar el robot aspirador (sin la estación de carga) hasta que se pare.
- Compruebe si las baterías están realmente vacías del todo intentando volver a encender el aparato. Si el motor se enciende, repita todo el proceso.
- Retire los cuatro tornillos de ambas tapas de las baterías.
- Retire las tapas de las baterías.
- Saque las baterías y el enchufe de las baterías.



Atención Peligro de lesiones debido a fugas de la batería

Las baterías con fugas no deben entrar en contacto con los ojos ni las membranas mucosas.

- Lávese las manos y enjuáguese los ojos con agua limpia.
 - Si sigue teniendo molestias, consulte a un médico.
-

7.3 Eliminación del embalaje

El embalaje es una parte importante de nuestro producto: El embalaje protege nuestro aparato de daños durante el transporte y reduce el riesgo de fallo del aparato. Por eso no podemos prescindir de él. Si durante el periodo de garantía o incluso después tiene que entregar o enviar el aparato al Servicio Técnico, el embalaje original es la protección más segura ante daños por el transporte. Si, a pesar de todo, desea eliminar el embalaje, lo puede hacer en cualquier momento y sin restricciones a través de instalaciones regionales (contenedor para papel usado, contenedor de reciclaje, centro de reciclaje, recogida de papel reciclable, etc.). Para ello, Vorwerk encarga a un otorgante de licencias legalmen-

te autorizado. En caso de dudas, diríjase a su Centro de Servicio correspondiente (véase página 41).

7.4 Información sobre la protección del medio ambiente

Preservar la naturaleza y proteger el medio ambiente: Para Vorwerk, la protección del medio ambiente es una importante meta empresarial.

MENOS EMBALAJES

Únicamente empleamos materiales no contaminantes que puedan reciclarse al ser eliminados de forma correcta. Participamos en el desarrollo de la reducción de residuos de embalaje y nos preocupamos por su eliminación y reciclaje.

AHORRO DE ENERGÍA

Los productos Vorwerk cuidan el medio ambiente: Alta capacidad de aspiración con un bajo consumo energético.

PRODUCCIÓN RESPETUOSA CON EL MEDIO AMBIENTE

Durante la fabricación de nuestros productos damos mucha importancia a la protección del medio ambiente. Utilizamos plásticos y pinturas reciclables. Hemos renunciado deliberadamente a utilizar retardantes de llama contaminantes. Nuestros manuales de instrucciones se fabrican con recursos forestales gestionados de manera sostenible y se blanquean sin cloro.

MATERIALES RECICLABLES

Los materiales de nuestros productos pueden reciclarse casi por completo. Prescindimos en gran parte del uso de PVC.



Para la fabricación de nuestros productos procuramos utilizar materiales "de un solo tipo":

Los materiales utilizados pueden ser separados después por materiales mediante modernos equipos sin necesidad de un gran consumo energético. Para poderlos reciclar aún más fácilmente, hemos marcado nuestros componentes de plástico en su mayoría.

8 GARANTÍA

Para posibles prestaciones de garantía, consulte su hoja de pedido o contrato de compraventa.

9 CARACTERÍSTICAS DE SERVICIO


CARACTERÍSTICAS DE SERVICIO



Los empleados de nuestros servicios telefónicos están encantados de ayudarle: +34 902 33 33 50, fax: +34 917 28 36 12 de lunes a viernes, de 9 a 20 horas.

10 DATOS TÉCNICOS

ROBOT ASPIRADOR KOBOLD VR100

Robot aspirador Kobold VR100	
Señales de seguridad	
Carcasa	Plástico reciclable en alto grado
Motor	Motor CC exento de mantenimiento
Ventilador	Ventilador de una etapa
Voltaje fuente de alimentación	100 – 240 voltios tensión alterna 50/60 Hz
Peso	aprox. 5 kg (sin accesorios)
Emisión de ruido	70 dBA (medida en condiciones de campo libre sobre la alfombra)
Juego de baterías	Li-Ion 14,4 V; aprox. 64 Wh, nominal
Sistema operativo Linux	<p>El Kobold VR100 incluye y se basa en el sistema operativo Linux. Linux tiene licencia bajo la versión 2 de la Licencia Pública General de GNU ("GPLv2"), disponible en http://www.gnu.org/licenses/gpl-2.0.html. El socio cooperador de Vorwerk, Neato Robotics Inc. ("Neato"), ha llevado a cabo modificaciones a Linux para mejorar la funcionalidad del sistema operativo de los productos Vorwerk y Neato. El código fuente del sistema operativo Linux, incluyendo las modificaciones realizadas por Neato, puede descargarse en http://www.neatorobotics.com/lab/linux. No obstante cualquier disposición en contrario del CLUF (Contrato de Licencia de Usuario Final) de Neato, las instalaciones de Linux incluidas en productos Vorwerk/Neato y disponibles para descargar en la página web de Neato se rigen por los términos de la GPLv2. En la medida en que algunos de los términos del CLUF de Neato entren en conflicto con la GPLv2, dichos términos contradictorios del CLUF de Neato no se aplicarán a las instalaciones de Linux.</p>

<p>Sistema operativo Linux</p>	<p>Los otorgantes de licencia del sistema operativo Linux rechazan cualquier tipo de garantía y responsabilidad, ya sea expresa o implícita, en relación con o derivada del uso o la distribución del sistema operativo Linux. Consulte la GPLv2 para obtener más información de licencia con relación a Linux.</p> <p>Nota: La aplicación de Neato, que ofrece funcionalidades específicas a los productos Vorwerk/Neato, como el menú LCD o el sistema de navegación inteligente del robot, es un software desarrollado por Neato Robotics Inc. y es de su exclusiva propiedad. La aplicación de Neato no se ha combinado ni distribuido con el sistema operativo Linux, de modo que no existe ninguna obligación por parte de Neato de utilizar la aplicación de acuerdo con las condiciones de la GPLv2. La utilización de la aplicación de Neato se rige por el CLUF de Neato aplicable (http://www.neatorobotics.com/EULA). Por razones de claridad, Neato no ha puesto la aplicación a disposición del público ni la ha autorizado de acuerdo con los términos de la GPLv2.</p> <p>NOTA: si no puede o no desea descargar las modificaciones de http://www.neatorobotics.com/lab/linux, puede solicitar recibir un CD-R con las modificaciones. Para esto, por favor envíe su petición a:</p> <p>Vorwerk International MIP/Linux Verenastr. 59 8832 Wollerau (Switzerland)</p> <p>Por favor, incluya un cheque por valor de €15.00 para cubrir los costes de reproducción, envío y de manipulación. El pedido le llegará en unas 3 semanas desde que recibamos su solicitud.</p>
--------------------------------	--

kobold

ROBOT ASPIRADOR VR100



**Exija calidad.
Calidad Vorwerk**

Vorwerk España M.S.L., S.C.
Av. Arroyo del Santo, 7
ES 28042 Madrid
E-Mail: call.center@vorwerk.es

