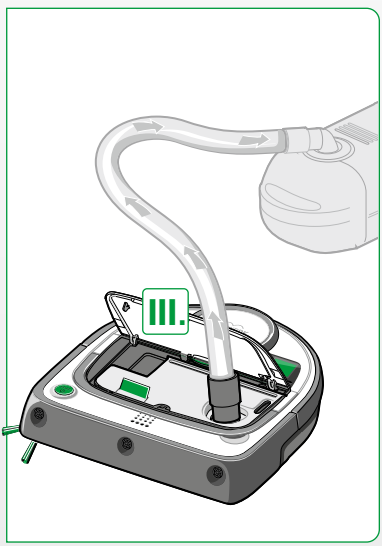
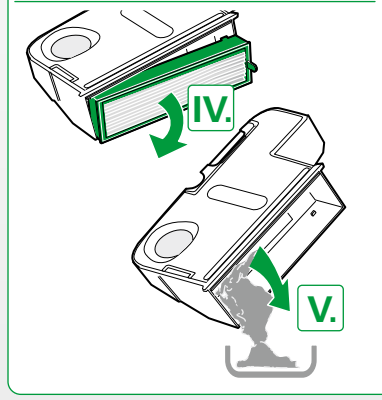
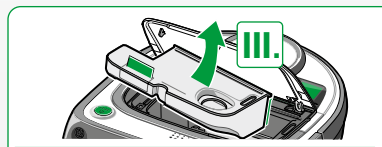
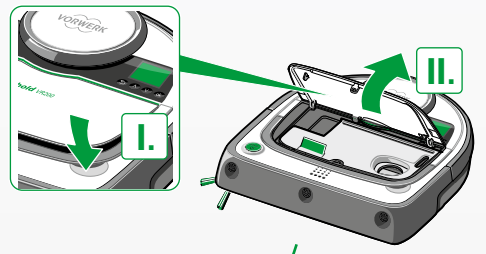

kobold

**GUÍA DEL USUARIO
KOBOLD VR200
ROBOT ASPIRADOR
Y ACCESORIOS**

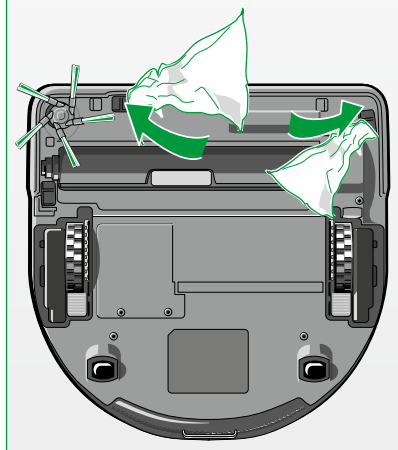
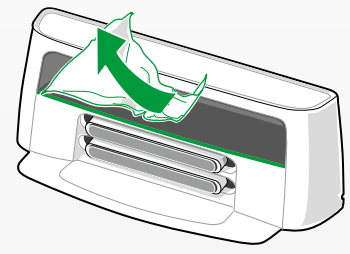


6

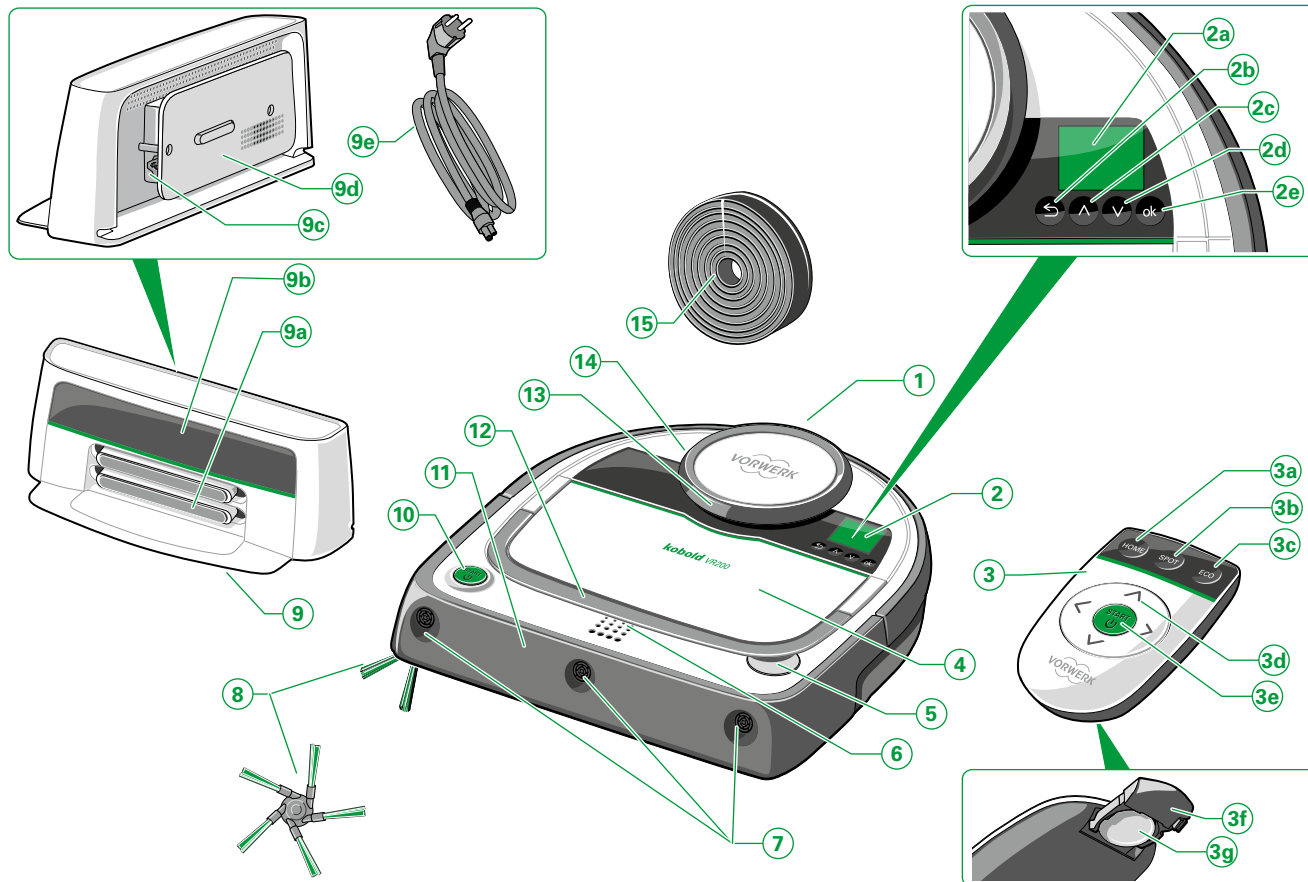


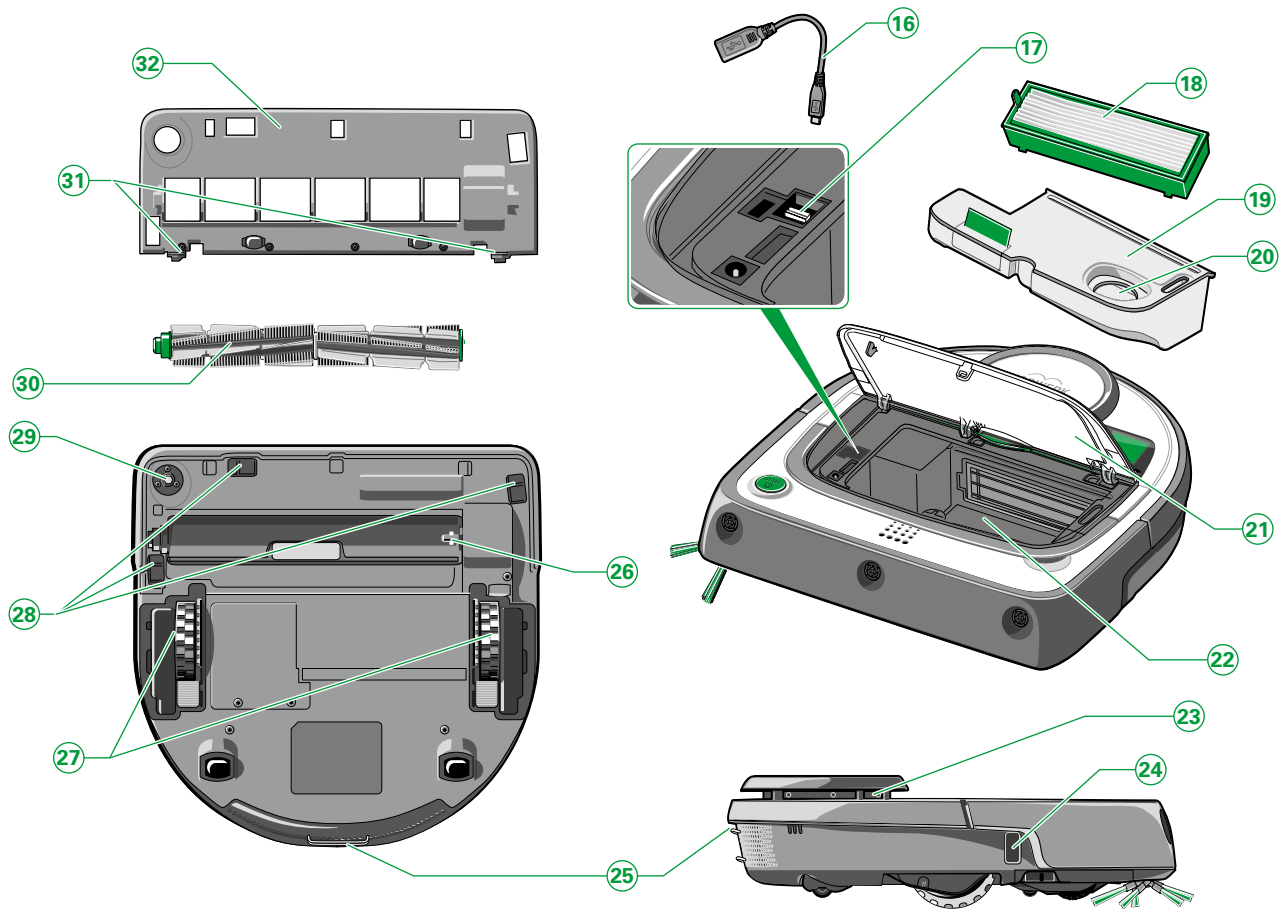
7

CLEAN



VISTA GENERAL DEL PRODUCTO





LEYENDA VISTA GENERAL DEL PRODUCTO

Pos.	Kobold VR200 Robot aspirador y accesorios
1	Robot aspirador
2	Panel de control
2a	Display
2b	Botón de retorno
2c	Tecla de flecha «arriba»/ selección anterior
2d	Tecla de flecha «abajo»/próxima selección
2e	Tecla de selección (OK)
3	Mando a distancia
3a	Botón HOME (regreso a la base de carga)
3b	Botón SPOT (modo limpieza local)
3c	Botón ECO (opción eco)
3d	Botones de dirección para el mando a distancia
3e	Botón inicio/parada (encendido/apagado)
3f	Compartimento de la pila (abierto)
3g	Pila de botón CR2025
4	Compartimento para el polvo/tapa del compartimento para el polvo
5	Botón de liberación de la tapa del compartimento del polvo
6	Indicador de funcionamiento LED
7	3 sensores ultrasónicos
8	Cepillo lateral
9	Base de carga
9a	Contactos de la base de carga
9b	Ventana de infrarrojos

9c	Conector de carga
9d	Recogecable
9e	Cable de alimentación
10	Botón de inicio/parada
11	Paragolpes
12	Asa de transporte
13	Sensor láser
14	Paragolpes LDS
15	Banda magnética
16	Adaptador USB
17	Conector micro-USB (bajo la tapa de protección)
18	Filtro
19	Depósito de polvo
20	Boca de succión
21	Tapa del compartimento para el polvo
22	Compartimento del depósito de polvo
23	Sensor láser
24	Sensor de pared
25	Contactos de carga
26	Soporte del cepillo helicoidal
27	Ruedas
28	3 sensores de suelo
29	Soporte de cepillo lateral
30	Cepillo helicoidal
31	Dispositivo de bloqueo de la cubierta del cepillo
32	Cubierta del cepillo

NOTA PRELIMINAR

Felicidades por su nuevo **robot aspirador Kobold VR200**. El ligero y ágil robot aspirador dará brillo y limpieza a su hogar. Este innovador dispositivo se asegurará de que sus suelos se mantengan fácilmente limpios. Los suelos limpios son importantes, pero aspirar el polvo es una tarea que consume mucho tiempo. El robot aspirador realiza este trabajo por usted, si lo desea, todos los días. El robot aspirador se mueve independientemente y limpia sus suelos, incluso si usted no está en casa.

ANTES DE EMPEZAR

- Lea atentamente las instrucciones antes de utilizar el robot aspirador Kobold VR200 con accesorios por primera vez.
- Conserve las instrucciones para utilizarlas en el futuro. El manual de instrucciones es una parte importante del robot aspirador y debe entregarse con el equipo si se entrega el robot a otras personas.

SIGNOS Y SÍMBOLOS

En el texto se pueden encontrar los símbolos mencionados con el siguiente significado:



Símbolo de advertencia



Referencia para el servicio al cliente/
soporte técnico de Vorwerk



Símbolo de consejo



Referencia a la página web de Vorwerk



Láser




Sólo para el uso en interiores



Leer el manual de instrucciones
antes de cargar el aparato

- Instrucción

CONTENIDO

1	Por su seguridad 	9	3	Manejo	27	5	Actualización del software.	56
1.1	Utilización conforme a lo previsto . . .	9	3.1	Descripción general del panel de control	27	6	Solución de fallos	58
1.2	Indicaciones de peligro	10	3.2	Poner en funcionamiento	27	7	Eliminación y protección ambiental	63
1.3	Niveles de peligro	17	3.3	Seleccionar el modo de limpieza	29	7.1	Eliminación del aparato	63
2	Primeros pasos	18	3.4	Pausa	34	7.2	Instrucciones para la eliminación de la batería	63
2.1	Adaptar su hogar al robot aspirador	18	3.5	Modo de espera	35	7.3	Eliminación del embalaje	65
2.2	Cargar el robot aspirador Kobold VR200	19	3.6	Apagar el robot aspirador	35	7.4	Información sobre protección ambiental.	65
2.3	Montar el robot aspirador Kobold VR200	19	3.7	Área de limpieza y navegación del robot aspirador	36	8	Garantía	67
2.4	Montar la base de carga	21	3.8	Control remoto.	39	9	Servicios	67
2.5	Instalar el cable de alimentación	21	3.9	Control mediante la app por dispositivos inteligentes (no disponible en todos los países)	44	10	Datos técnicos	68
2.6	Cargar el robot aspirador Kobold VR200	22	3.10	Otros ajustes	48	11	Declaración de conformidad	69
2.7	Indicador de encendido LED	25	3.11	Visualización del estado en la pantalla	49			
2.8	Control remoto	25	4	Mantenimiento	50			
			4.1	Vaciar el depósito de polvo y limpiar el filtro.	50			
			4.2	Limpiar el cepillo lateral	52			
			4.3	Limpiar el cepillo helicoidal	53			
			4.4	Limpiar los sensores	54			
			4.5	Limpiar el robot aspirador y la base de carga.	55			

1 POR SU SEGURIDAD ⚠

El más alto grado de seguridad posible es una de las propiedades de los productos de Vorwerk. Sin embargo, la seguridad del robot aspirador Kobold VR200 y sus accesorios puede ser garantizada solamente si usted tiene en cuenta este capítulo.

1.1 Utilización conforme a lo previsto

Nota

El equipo puede ser utilizado por niños desde los 8 años y personas con capacidades físicas, sensoriales o mentales reducidas, o con falta de conocimientos o experiencia, cuando sean supervisadas o hayan sido instruidas sobre el uso seguro del equipo y hayan comprendido los riesgos resultantes. No deje que los niños jueguen con el equipo. La limpieza y el mantenimiento no deben ser realizados por niños sin supervisión.

ROBOT ASPIRADOR KOBOLD VR200

El robot aspirador está destinado exclusivamente a la eliminación de polvo en el hogar. El robot aspirador solamente puede utilizarse con los accesorios Kobold correspondientes.

1.2 Indicaciones de peligro

Nota

- Lea atentamente las instrucciones antes de utilizar el robot aspirador Kobold VR200 por primera vez.
 - Tenga en cuenta las siguientes indicaciones.
 - Conserve el manual de instrucciones para el uso futuro. Es una parte importante del robot aspirador Kobold VR200 y debe estar incluido con el producto cuando se entrega a otras personas.
-

¡Peligro de descarga eléctrica!

- Siempre apague el dispositivo antes de toda instalación, limpieza y mantenimiento y desconecte el enchufe de la base de carga.
- Nunca desconecte el enchufe de la toma tirando del cable, sino cogiéndolo del mismo enchufe.
- Nunca realice reparaciones usted mismo a su equipo. Le recomendamos realizar las reparaciones a equipos eléctricos solamente a través del servicio técnico de Vorwerk.
- No inserte ningún objeto afilado en los contactos eléctricos.
- No modifique los contactos.
- No apoye la base de carga sobre el cable de conexión.
- No continúe utilizando el equipo si este mismo o el cable de alimentación están dañados o muestran mal funcionamiento.
- En caso de presentarse averías póngase en contacto con el servicio técnico de Vorwerk más cercano.
- No limpie el robot aspirador Kobold VR200, la base de carga ni el cable de alimentación con agua u otros líquidos.

- No utilice el robot aspirador en suelos húmedos o en lugares donde exista el peligro de que la unidad entre en contacto con líquidos o se sumerja en agua.
- No utilice el robot aspirador en un ambiente húmedo, como por ejemplo en el baño mojado.
- Nunca aspire agua o líquidos con el robot aspirador.
- No utilice el robot aspirador en zonas de peligro, como por ejemplo en las cercanías de chimeneas abiertas, duchas o piscinas.
- Asegúrese de no dañar, doblar o retorcer el cable de alimentación. No ponga objetos pesados encima de él. Esto podría dañar el cable de alimentación y causar un incendio o descarga eléctrica.

¡Peligro de incendio!

- No aspire con el robot aspirador cenizas o colillas encendidas.
 - Las baterías nunca deben exponerse al fuego ni ser calentadas por una fuente de calor externa.
 - Nunca utilice el robot aspirador en habitaciones en las que se encuentren velas en el suelo o lámparas encendidas.
 - Proteja cables libres o colgados de aparatos eléctricos (p. ej. lámparas de mesa). Estos se podrían enganchar mediante sus cables de conexión y dañarse o incendiarse.
 - No permita que el robot aspirador pase por los radiadores integrados en el suelo. Al quedarse parado sobre el radiador, el robot puede resultar dañado, y en el peor de los casos se puede producir un incendio.
 - Asegúrese de no dañar, doblar ni retorcer el cable de alimentación. No coloque objetos pesados encima de él. Esto podría dañar el cable de alimentación y provocar un incendio.
-

¡Peligro de explosión!

- No aspire sustancias explosivas o fácilmente inflamables.
 - Nunca arroje el robot aspirador al fuego.
-

¡Peligro de lesión!

- Nunca aspire partes del cuerpo. No aspire cerca de niños o animales domésticos. Nunca introduzca las manos en las piezas giratorias.
-

¡Peligro de lesiones por aprisionamiento!

- Manténgase alejado de las piezas móviles del robot aspirador.
-

¡Peligro de daños!

- Retire objetos ligeros y móviles del área de trabajo. Estos podrían ser arrastrados por el robot aspirador Kobold VR200 y según sea el caso, podría provocar daños en el equipo o en el suelo.
 - Retire o fije alfombras frente a escaleras que se deslicen fácilmente. En caso de que se deslicen las alfombras, se podrían tapar los sensores del robot aspirador y provocar que el equipo caiga.
 - Nunca encienda el equipo cerca de un posible lugar de caídas, sino por lo menos con 1 m de distancia de un lugar así, para poder garantizar la correcta funcionalidad de los sensores de suelo.
 - Asegure los cables que cuelguen o queden al descubierto (por ejemplo los de las lámparas de pie).
-

¡Peligro de daños por uso indebido!

- Le recomendamos que utilice exclusivamente piezas originales Kobold.
- Utilice solamente la base de carga B-VR200.
- Utilice la base de carga solamente con el voltaje de CA indicado en la placa de características y en una toma correctamente instalada por un electricista cualificado.
- No utilice el robot aspirador Kobold VR200 si están defectuosos o dañados el cable, la batería o el robot aspirador en sí mismo, o si el robot aspirador no está completamente montado.
- Si el cable de alimentación está defectuoso, la parte correspondiente solamente puede ser cambiada por el servicio técnico de Vorwerk, un servicio técnico autorizado por Vorwerk, o una persona con cualificación equivalente, mediante una reparación original, para evitar riesgos.
- Nunca intente reparar el robot aspirador usted mismo.
- El robot aspirador es adecuado exclusivamente para su uso en interiores.
- El robot aspirador está diseñado sólo para la aspiración del suelo.
- Asegúrese de que los niños no jueguen con el robot aspirador.
- Mantenga alejados a los niños y las mascotas del robot aspirador Kobold VR200, y no permita que se paren o se sienten sobre él.
- Por favor no aspire el Kobosan active u otros polvos limpiadores con el robot aspirador.
- En caso de que esté dañada la cubierta del cepillo o esté rayada la ventana del sensor, póngase en contacto con el servicio de Atención al Cliente de Vorwerk.
- No aspire arena, cal o polvo de cemento, ni nada parecido. Esto podría tapar los poros del filtro.
- Nunca utilice el robot aspirador sin filtro. Esto podría dañar el motor y acortar la vida útil del robot aspirador.

- Para cargar el robot aspirador Kobold VR200 use solamente el cable de alimentación original y la base de carga correspondiente de Vorwerk que se suministraron junto con el equipo.
- Recargue su robot aspirador por lo menos una vez al año, para evitar una descarga profunda y el daño consecuente a la batería.
- No cubra la ventana de infrarrojos de la base de carga con pegatinas o poniendo objetos enfrente de ella. Si lo hace, el robot aspirador no puede comunicarse con la base de carga.
- No cubra los sensores del robot aspirador ya que de esta manera no podrá orientarse ni navegar.
- Sólo utilice el robot aspirador con el mando a distancia si está a la vista.
- No envíe el robot aspirador hacia espacios no visibles si está manejándolo con el mando a distancia.
- Alfombras de pelo muy largo sólo son aptas bajo ciertas condiciones para la limpieza con el robot aspirador Kobold VR200. Sólo limpie con el robot aspirador alfombras con una longitud de fibras de hasta 15 mm. Debe probar previamente alfombras con una longitud de fibra mayor a 15 mm, porque se podría disminuir la capacidad de desplazamiento o el rendimiento de la limpieza del robot aspirador. En caso necesario, delimite ese tipo de alfombras con una banda magnética. Es posible que el robot aspirador se desplace más lentamente sobre alfombras que sobre suelos duros.
- El robot aspirador Kobold VR200 no está aprobado para la limpieza de superficies de trabajo y estufas de cerámica de vidrio.
- Tenga cuidado de que los objetos frágiles, ligeros o sueltos no se encuentren al alcance del robot aspirador.
- Asegure las cortinas, manteles o cordones que se encuentran en el espacio de trabajo del robot aspirador.

- El robot aspirador Kobold VR200 lleva equipado un completo sistema de detección que evita caídas en lugares como, p. ej., escaleras o rellanos. Aunque, en última instancia, sólo una barrera física colocada por el usuario puede garantizar que un caso así pueda suceder.
 - Limpie los sensores de suelo periódicamente, tal y como se describe en este manual. Si los sensores de suelo se encuentran sucios, el robot aspirador Kobold VR200 podría caer de escaleras o rellanos. Esto puede provocar graves daños en el equipo.
 - Retire los objetos ligeros y sueltos (p. ej., papel, ropa, alfombras delgadas) de la zona de trabajo del robot aspirador Kobold VR200. De lo contrario, el robot aspirador podría empujarlos hacia delante y acabar con los sensores de suelo tapados. Si los sensores de suelo se obstruyen, el robot aspirador podría caer por escaleras o rellanos. Esto podría provocar graves daños en el equipo.
 - Mantenga la banda magnética alejada de campos magnéticos más fuertes y externos. Podría dañarse o desmagnetizarse.
 - El control por app permite manejar el robot aspirador Kobold VR200 también desde otro lugar. Asegúrese de que la vivienda esté preparada de tal modo que no puedan producirse situaciones peligrosas.
-

SENSOR LÁSER DE NAVEGACIÓN

- El sensor de navegación incluye un láser giratorio de clase 1 según IEC 60825-1:2014 y EN 60825-1:2014.

En general, las siguientes reglas de conducta se pueden aplicar al láser:





- Apague el robot aspirador antes de cualquier cambio de accesorio.
- No dirija el rayo láser a las personas.
- No mire fijamente el haz del láser directo o reflejado.
- No se permite la manipulación (cambios) o intentar reparar el dispositivo, especialmente el sensor de navegación.

El equipo cumple con las normas de seguridad del país, debido a que fue distribuido por una organización autorizada por Vorwerk. Al usar ese equipo en otro país no se puede garantizar el cumplimiento de normas de seguridad locales. Es por ello que Vorwerk no asume la responsabilidad de los riesgos de seguridad que de ahí resulten para el usuario.

1.3 Niveles de peligro

- Para su seguridad, tenga en cuenta las advertencias, que se encuentran en el texto de los capítulos siguientes.

Reconocerá las indicaciones de peligro en el siguiente capítulo por el símbolo de advertencia y/o palabra de advertencia que indica un nivel de peligro:

Nivel de peligro	Símbolo de advertencia	Palabra clave	Peligros posibles
3		¡Advertencia!	- Peligro de descarga eléctrica - Peligro de incendio - Peligro de explosión
2		¡Atención!	- Peligro de lesiones
1		Nota	- Peligro de daños debido al uso inadecuado - Daños materiales debido al uso inadecuado

2 PRIMEROS PASOS

En este capítulo aprenderá cómo configurar su robot aspirador Kobold VR200 para su uso. Conocerá las funciones básicas de su robot aspirador y el manejo del dispositivo.

2.1 Adaptar su hogar al robot aspirador

Su robot aspirador dispone de diversas funciones de seguridad. No obstante, antes de empezar a utilizar su robot aspirador debería tener en cuenta lo siguiente:



¡Advertencia! ¡Peligro de descarga eléctrica!

- Asegúrese de que el robot aspirador nunca pueda pasar sobre cables de conexión u otros cables que se encuentren en el suelo o colgando.



¡Atención! ¡Peligro de lesiones debido a la caída de objetos!

- Quite o asegure objetos ligeros, frágiles y móviles (por ejemplo, jarrones, cortinas y similares).

Nota ¡Peligro de daños debido a uso inadecuado!

- Las alfombras muy gruesas difícilmente se pueden limpiar con el robot aspirador. Limpie con el robot aspirador solamente alfombras con una longitud de fibra de hasta 15 mm. Quite las alfombras con una longitud de fibra de más de 15 mm antes de la limpieza, o delimítelas con la banda magnética.
-

- i** Cuando se suministra el robot aspirador Kobold VR200 no tiene carga completa. Por lo tanto, cargue totalmente el robot aspirador antes de la primera puesta en marcha (véase el capítulo «2.6 Cargar el robot aspirador Kobold VR200» en la página 22).

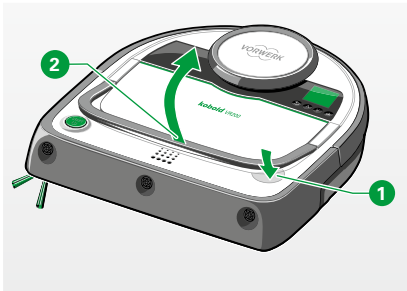


Figura 2.1 Girar hacia arriba el asa de transporte

2.2 Cargar el robot aspirador Kobold VR200

- Presione ligeramente el botón de liberación **1** de la tapa del compartimento del polvo.
A continuación se puede girar hacia arriba el asa de transporte **2**.

- i** El asa de transporte puede girarse hacia arriba solamente hasta un ángulo de 45 grados. Esto sirve para transportar el robot con estabilidad y evitar que la suciedad pueda caer accidentalmente desde el depósito del polvo.

2.3 Montar el robot aspirador Kobold VR200

2.3.1 Retirar las láminas protectoras transparentes

- Retire las láminas protectoras transparentes del robot aspirador Kobold VR200 y de la base de carga.

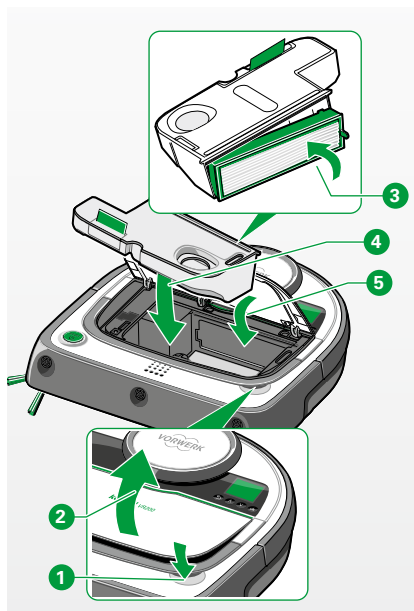


Figura 2.2 Introducir el filtro

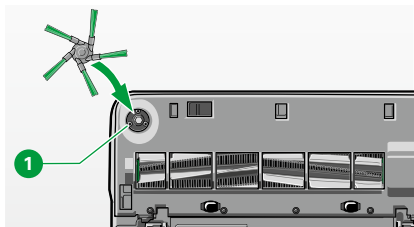


Figura 2.3 Montar el cepillo lateral

2.3.2 Colocar el filtro

¡Aviso! ¡Peligro de daños por uso indebido!

- Nunca trabaje con el equipo sin filtro.

- Presione el botón de liberación **1** de la tapa del compartimento del polvo **2** y saque el depósito de polvo del robot aspirador.
- Introduzca el filtro en el depósito de polvo **3**. La pestaña verde en el borde del filtro está dirigida hacia delante.
- Introduzca el depósito de polvo con el filtro **4** en el robot aspirador Kobold VR200.
- Presione hacia abajo la tapa del compartimento para el polvo **5** y asegúrese de que está bien cerrada.

2.3.3 Montar el cepillo lateral

- Ajuste el cepillo lateral en el punto de anclaje en la parte inferior **1** del robot aspirador.

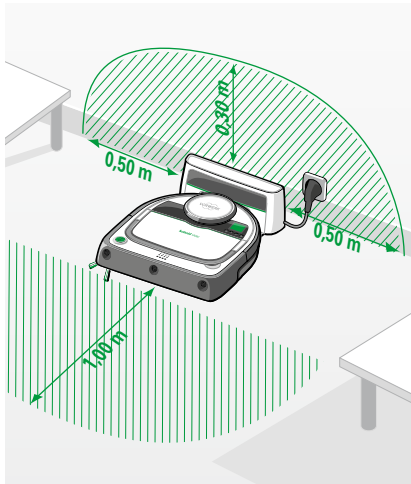


Figura 2.4 Configuración de la base de carga

2.4 Montar la base de carga

¡Aviso! ¡Peligro de daños por uso indebido!

- Utilice solamente la base de carga B-VR200.
- Coloque la base de carga sobre un fondo liso en una pared, de modo que estén libremente accesibles los contactos de carga y la ventana infrarroja para el robot aspirador Kobold VR200 (Figura 2.4). De manera idónea no deberá haber obstáculos ni diferencias de altura a una distancia de 0.3 m por encima, 0.5 m a la izquierda y 0.5 m a la derecha de la base de carga.
- Asegúrese de que a una distancia de aprox. 1 m frente al robot aspirador haya un área lisa y fácilmente accesible.
- No instale la base de carga por debajo de muebles, en alfombras ni rellanos.
- Conecte el enchufe a la toma de corriente.

2.5 Instalar el cable de alimentación

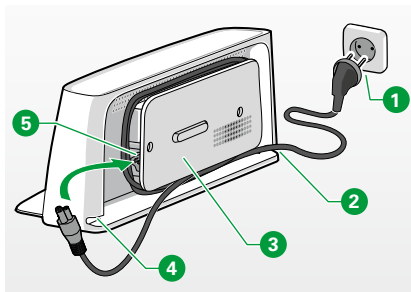


Figura 2.5 Enchufar cable de alimentación

- Introduzca el cable de alimentación en el orificio provisto para ello en la **5** base de carga, hasta que el cable haya entrado totalmente en la base de carga.
- Enrolle el cable alrededor del recogecable **3**.
- Tenga en cuenta que debe dejar sobresalir una longitud de cable lo suficientemente larga, por el orificio inferior de la carcasa (a la izquierda **4** o a la derecha **2**), para poder conectar el cable de alimentación con enchufe a la toma de corriente **1**.

2.6 Cargar el robot aspirador Kobold VR200

¡Aviso! ¡Peligro de daños por uso indebido!

- El robot aspirador Kobold VR200 sólo se puede cargar a una temperatura entre 0 °C y 45 °C.
- El calor o el frío extremo alargan el tiempo de carga y/o pueden provocar daños en la batería.
- Cargue el robot aspirador Kobold VR200 únicamente en la base de carga B-VR200 suministrada.

El robot aspirador Kobold VR200 no se encuentra cargado completamente en el estado en el que se suministra.

- Cargue el robot aspirador antes de la primera puesta en marcha.

i En cuanto el indicador de funcionamiento LED se quede fijo en verde (véase «Figura 2.6 Cargar el robot aspirador» en la página 22), el robot aspirador estará listo para funcionar. Esto puede tardar aprox. 1.5 horas.

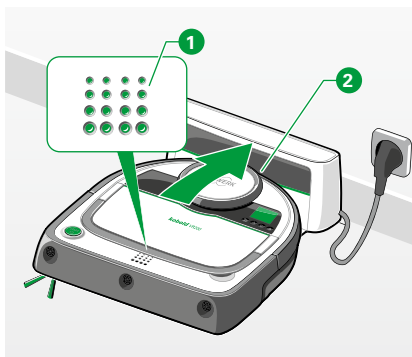



Figura 2.6 Cargar el robot aspirador

2.6.1 Cargar en la base de carga

Para cargar su robot aspirador antes de su primer uso, o cuando la batería se haya descargado totalmente, por favor, haga lo siguiente:

- Coloque el robot aspirador frente a la base de carga conectada a la red eléctrica. *El indicador de funcionamiento LED 1 empieza a parpadear cuando el robot aspirador está correctamente colocado en la base de carga.*

- Asegúrese de que los contactos de carga ② de la parte trasera del robot aspirador estén en contacto con los contactos de la base de carga.
Durante el proceso de carga se mueve en la pantalla el símbolo de batería y el indicador de funcionamiento LED se ilumina de forma intermitente. En cuanto la batería esté completamente cargada, el indicador de funcionamiento LED se ilumina de forma continua de color verde. ①

 La capacidad de carga total de la batería se logra a partir de aprox. 2-3 ciclos de carga totales, debido a que la batería primero se debe adaptar a las características del equipo.

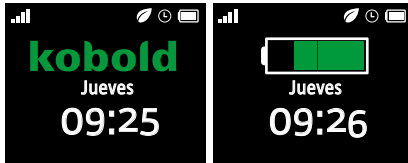





Figura 2.7 Cambiar la pantalla a recargar







Figura 2.8 Pantalla de «recargar automáticamente»

2.6.2 Recargar automáticamente


Después de limpiar el suelo o cuando la carga de la batería es baja, el robot aspirador Kobold VR200 vuelve automáticamente a la base de carga a recargarse. Cuando el robot aspirador regresa para cargarse a la base de carga se muestra en la pantalla el mensaje «**Estoy regresando a mi base de carga para recargarme**». Cuando el robot aspirador está conectado a la base de carga, la luz de encendido parpadea en verde. Una vez que la batería está completamente cargada, el indicador de encendido se queda iluminado en verde. También el icono de la batería, en la barra de estado de la pantalla, proporciona información del nivel de carga de la batería (véase el capítulo «2.6.3 Estado de carga de la batería y tiempo de funcionamiento» en la página 24 y «2.7 Indicador de encendido LED» en la página 25).

-  El robot aspirador solamente regresa automáticamente a la base de carga cuando la limpieza de suelos se inició en la base de carga.
-  Si usted cambia de lugar manualmente al robot aspirador durante la limpieza, puede suceder que no encuentre la base de carga.
-  El robot sólo puede iniciar la limpieza cuando la carga de la batería es de al menos 25%.

2.6.3 Estado de carga de la batería y tiempo de funcionamiento

Indicación en pantalla	Estado de carga de la batería	Información importante acerca de su robot aspirador Kobold VR200	Tiempo de funcionamiento
	menos de 25 %	<p>Usted debe cargar el robot aspirador antes de que pueda iniciarse la limpieza (véase capítulo «2.6.1 Cargar en la base de carga» en la página 22).</p>	<p>Su robot aspirador no está listo para usarse.</p> <p>El estado de la batería es suficiente para realizar ajustes a través de la pantalla (p ej. ajustar la hora).</p>
	entre 25 % y 80 %	<p>Usted puede iniciar el robot aspirador de manera manual.</p> <p>En caso de que se agote la capacidad de la batería durante la limpieza, el robot aspirador regresa a la base de carga por sí mismo para cargarse. En cuanto la batería haya alcanzado un estado de carga del 81 % automáticamente continuará con la limpieza. El robot también se puede reiniciar durante el proceso de carga.</p> <p> Por favor tenga en cuenta que el periodo de funcionamiento del robot aspirador será inferior si se inicia con la batería no totalmente cargada.</p>	<p>Su robot aspirador está listo para funcionar.</p> <p>Su tiempo de funcionamiento es de: 10 a 45 minutos*</p>
	entre 81 % y 100 %	<p>En caso de que su robot aspirador se estacione en la base de carga estando en modo de espera, variará su estado de carga de la batería debido a razones técnicas entre 81 % y 100 %, inclusive si ya se estuvo cargando en la base de carga durante un largo periodo.</p>	<p>Su robot aspirador está listo para funcionar.</p> <p>Su tiempo de funcionamiento es de: hasta 60 minutos*</p>

* El periodo de funcionamiento real del robot aspirador Kobold VR200 puede variar, según el tipo de suelo que limpie y la temperatura que haga. Si limpia alfombras o hace calor en verano, requerirá más capacidad de batería.

 Con la opción ECO el robot aspirador tiene un periodo de funcionamiento de hasta 90 minutos. Usted debe ajustar la opción ECO manualmente (véase «3.3.3 Opción eco» en la página 32).

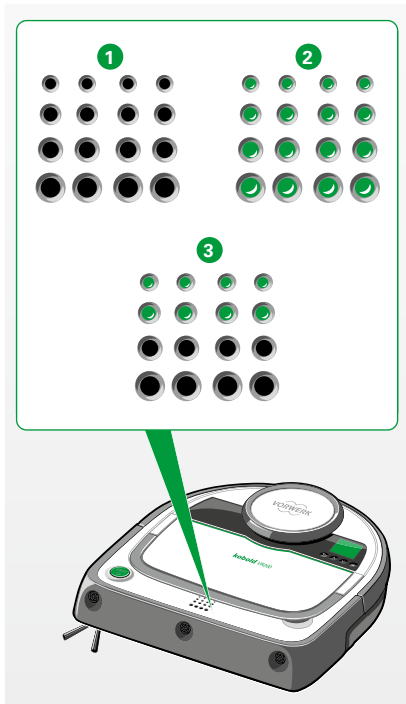


Figura 2.9 Indicaciones de funcionamiento

2.7 Indicador de encendido LED

Color indicador de funcionamiento LED	Pos.	Estado robot aspirador
apagado	1	apagado, en modo de espera
verde (4 filas)	2	encendido, listo para funcionar
verde (2 filas)	3	se necesita cargar, no se puede iniciar la limpieza
verde (intermitente)	1 3 2	carga
naranja		Está lleno el depósito de polvo, vaciar
rojo		Prestar atención al texto en pantalla



El indicador de funcionamiento LED no proporciona información directa sobre el estado de la capacidad de la batería. Sólo indica si el robot aspirador Kobold VR200 se está cargando o si está listo para funcionar.

2.8 Control remoto

Usted también puede controlar y manejar su robot aspirador Kobold VR200 mediante el mando a distancia (véase el capítulo «3.8 Control remoto» en la página 39). El mando a distancia se comunica con el robot aspirador por medio de señales infrarrojas.

Mantenga el mando a distancia siempre en dirección al robot aspirador para una transmisión óptima de señal, de modo que haya contacto visual entre el emisor y el receptor. El receptor se encuentra a un lado de la pantalla.

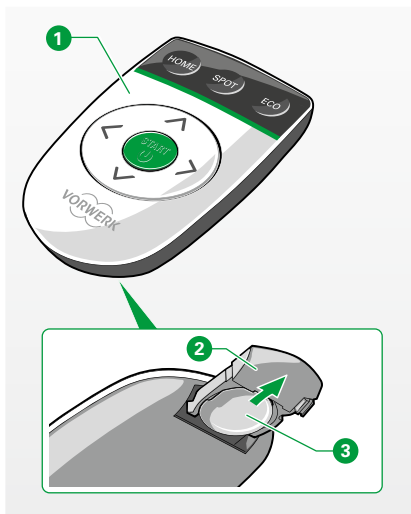


Figura 2.10 Mando a distancia del Kobold VR200

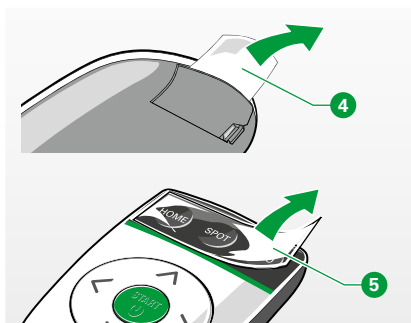


Figura 2.11 Retirar la lámina protectora

Pos.	Kobold VR200 mando a distancia
1	Mando a distancia
2	Compartimento de la pila (abierto)
3	Tipo de pila: CR2025 (tenga en cuenta la polaridad correcta al realizar un cambio)

PONER EN FUNCIONAMIENTO EL MANDO A DISTANCIA

El mando a distancia 1 se entrega con una pila de botón CR2025 3, que está protegida contra la descarga por una lámina protectora.

- Retire la lámina protectora antes del primer uso, sacándola del mando a distancia apretando la pestaña 4 correspondiente.

Otra lámina protectora se encuentra sobre los botones HOME, SPOT y ECO.

- Retire también estas láminas protectoras 5 antes del primer uso.



Para indicaciones sobre el uso del mando a distancia, consulte el capítulo «3.8 Control remoto» en la página 39.

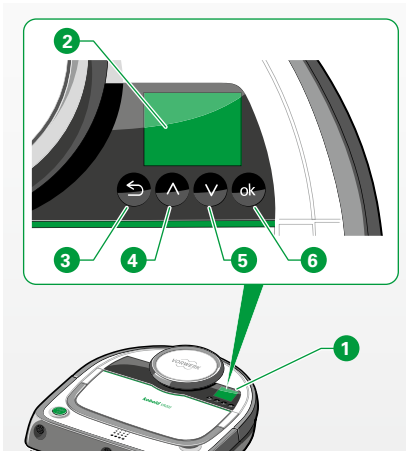


Figura 3.1 Panel de control



Figura 3.2 Encender el robot aspirador

3 MANEJO

3.1 Descripción general del panel de control

El Panel de control **1** de su robot aspirador Kobold VR200 consta del display y cuatro Teclas de función. El display **2** le muestra el estado actual. Con las Teclas de flecha **4** y **5** puede moverse en el menú principal y modificar valores. Con el Botón de retorno **3** se retrocede un paso atrás. Con la Tecla de Selección (OK) **6** se puede ver el menú principal y confirmar su selección.

i Las cuatro teclas de función sólo responden al tacto o a una presión muy ligera. Una presión fuerte hace que las teclas de función no se accionen y pierdan su funcionalidad.

3.2 Poner en funcionamiento

3.2.1 Encender

- Pulse el botón de inicio **7**.
Se activa la pantalla del robot aspirador Kobold VR200 y se emite un breve tono acústico.

i Si el robot aspirador se apagó poco antes por completo, el tiempo de inicio se alarga un poco.

- Al pulsar nuevamente el botón de inicio **7** el robot aspirador inicia el modo de limpieza normal.



Figura 3.3 Cambiar el idioma



Figura 3.4 Ajustar reloj

3.2.2 Seleccionar/cambiar idioma

- Pulse el **botón OK**.
- Navegue en el menú principal con las flechas hacia el menú **Ajustes**.
- Confirme con el **botón OK**.
- Navegue con las flechas hacia el punto del menú **Idioma**.
- Confirme con el **botón OK**.
- Navegue hasta el idioma deseado.
- Confirme la selección del idioma con el **botón OK**.
La pantalla muestra ahora el idioma seleccionado.
- Seleccione el **botón de retorno**, para volver al **Menú principal**.

3.2.3 Ajustar reloj

- Pulse el **botón OK**.
- Navegue en el **Menú principal** mediante las flechas hacia el menú **Ajustes**.
- Confirme con el **botón OK**.
- Navegue con las flechas hacia el punto del menú **Día y hora**.
- Seleccione el día de la semana actual con ayuda de las flechas.
- Confirme con el **botón OK**.
- Seleccione la hora actual.
- Confirme con el **botón OK**.
- Seleccione el minuto.
- Confirme con el **botón OK**.

Se muestran el día de la semana y la hora actual.



Si el robot aspirador Kobold VR200 está configurado para el uso mediante Wi-Fi, adoptará los datos de fecha y hora automáticamente. En tal caso, deshabilitará la opción en el menú.

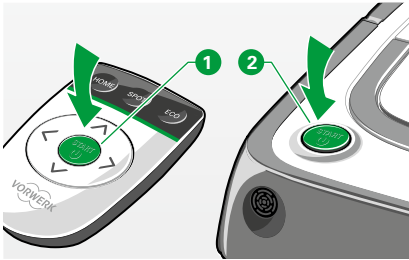


Figura 3.5 Inicio del robot aspirador

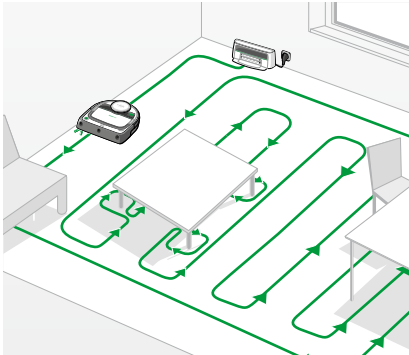


Figura 3.6 Modo de limpieza normal

3.3 Seleccionar el modo de limpieza

Para el proceso de limpieza con el robot aspirador Kobold VR200 puede utilizar el «Modo de limpieza normal» o el «Modo de limpieza local» .

3.3.1 Modo de limpieza normal («Limpiar TODOS LOS ESPACIOS»)

FUNCIONAMIENTO

El modo de limpieza normal **COMPLETA** está preconfigurado y se activa al oprimir el **botón de inicio**. Como modo de limpieza estándar es apto para la mayoría de las situaciones.

- Inicie el ciclo de limpieza al pulsar el **botón de inicio** del mando a distancia **1** o el **botón de inicio** del robot aspirador **2**.

En el modo de limpieza completa el robot aspirador limpia sus suelos mediante líneas recta paralelas; para asegurarse de que sus suelos se limpien de la manera más efectiva. Para esto divide espacios más grandes en áreas de aprox. 4 x 4 m. Primero se desplaza por los límites externos del área correspondiente y posteriormente limpia la parte interna. De esta manera procede en cada área. Una vez que un cuarto esté totalmente limpio, procede a limpiar el siguiente. Cuando el robot aspirador haya terminado con la limpieza, se indicará **¡He terminado! Regreso a mi base de carga.** en la pantalla y el robot aspirador regresará a la base de carga.



Los obstáculos por lo general se esquivan por la derecha (en el sentido de las manecillas del reloj).



Según la situación de la vivienda (muebles, puertas, etc.) el robot divide los cuartos en diferentes mapas parciales. Puede ocurrir que el robot excluya primero un área parcial y regrese a ella más adelante. No obstante, sí se limpia todo el área del suelo.

Al cambiar de sitio la base de carga, se puede optimizar esta conducta.

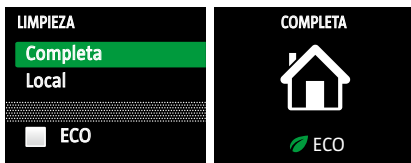


Figura 3.7 Seleccionar «Limpieza normal»

CAMBIAR AL MODO «LIMPIEZA NORMAL»

Así puede cambiar al modo de limpieza normal mediante el panel de control:

- Pulse el **botón OK**.
- Navegue en el **Menú principal** mediante las flechas hacia el menú **Limpieza**.
- Confirme con el **botón OK**.
- Navegue con las flechas hacia **Completa**.
- Confirme con el **botón OK**.

*La ventana de la pantalla muestra el símbolo **COMPLETA** y el robot aspirador empieza con la limpieza en el modo de limpieza normal.*



En espacios pequeños y cerrados el robot aspirador realiza una limpieza de por lo menos 8 minutos de duración. Según el tamaño de la habitación, ésta se limpiará varias veces.

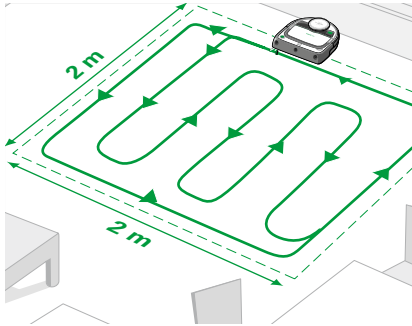


Figura 3.8 Modo «Limpieza local»

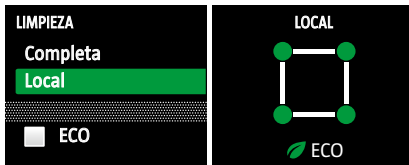


Figura 3.9 Seleccionar «Limpieza local»

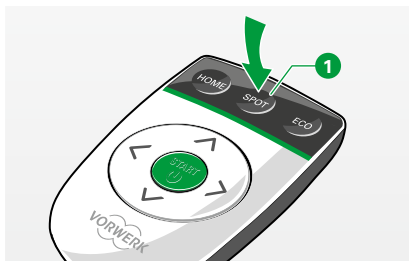


Figura 3.10 Ajustar «Limpieza local» en el mando a distancia

3.3.2 Modo LIMPIEZA LOCAL

FUNCIONAMIENTO

El modo **LIMPIEZA LOCAL** es apto para la limpieza en espacios pequeños. Inicie el robot aspirador Kobold VR200 centrado frente al área que desea limpiar. El robot aspirador se desplazará en líneas rectas paralelas y limpiará un área de aprox. 2 x 2 m. Cuando el robot aspirador haya terminado con la limpieza del área regresará al punto de partida.

CAMBIAR AL MODO «LIMPIEZA LOCAL»

Así puede cambiar al modo LOCAL mediante el panel de control:

- Pulse el **botón OK**.
- Navegue en el **Menú principal** mediante las flechas hacia el menú **Limpieza**.
- Confirme con el **botón OK**.
- Desplácese en el menú **Limpieza** con las teclas de flechas a «Local».
- Pulse la tecla de **botón OK**.

La pantalla muestra el símbolo «LOCAL» y el robot aspirador comienza a hacer la limpieza en el «Modo local».

Para cambiar mediante el mando a distancia al modo de limpieza local:

- Seleccione «SPOT» **1**.

El robot aspirador comienza a hacer la limpieza en «Modo local».



Figura 3.11 Seleccionar «Opción ECO»



Figura 3.12 Ajustar «Opción ECO» en el mando a distancia

3.3.3 Opción eco

El robot aspirador funciona en la opción ECO con una potencia reducida del motor. De esta manera consume menos y es más silencioso. En la opción ECO la capacidad de la batería del robot aspirador tiene una duración de hasta 90 minutos.

CAMBIAR AL MODO «ECO»

Así puede cambiar mediante el panel de control a la opción ECO:

- Pulse el **botón OK**.
- Navegue en el **Menú principal** con las flechas hacia el menú **Limpieza**.
- Confirme con el **botón OK**.
- Navegue en el menú **Limpieza** con ayuda de las flechas hacia **ECO**.

La opción de selección ECO ahora está marcada de color verde.

- Confirme con el **botón OK**.

Ahora está marcada la opción ECO.

- Desplácese en el menú **Limpieza** con las teclas de flechas a **Completa**.
- Pulse la tecla de selección (OK), para activar **Completa**.

La pantalla muestra el símbolo «Completa» y «ECO».

*El robot aspirador empezará con la limpieza de manera más silenciosa y económica en el modo de limpieza normal **COMPLETA**.*

De esta manera se cambia mediante el mando a distancia a la opción eco:

- Con el botón **ECO** **1** se puede cambiar en todo momento, incluso cuando el equipo está en funcionamiento, al modo económico.


La palabra «ECO» aparece en la línea de estado de la pantalla cuando esta opción está activada.



Figura 3.13 «Función de calendario»

3.3.4 Ajustar la función de programación

Con la función de programación usted podrá programar el robot aspirador Kobold VR200 de tal manera que realice la limpieza conforme a un plan cada día o en días específicos de la semana y a una hora específica.

 Para el uso de la función de programación usted deberá ajustar el reloj previamente (véase el capítulo «3.2.3 Ajustar reloj» en la página 28).

FUNCIONAMIENTO

- Pulse el **botón OK**.
- Navegue en el **Menú principal** mediante las flechas hacia el menú **Programación**.
- Confirme con el **botón OK**.
- Active la programación mediante el **botón OK**.
Está marcada la opción de selección.
- Seleccione **Ajustar o cambiar**.
- Confirme con el **botón OK**.
- Con ayuda de las flechas seleccione el día de la semana en el que debe realizar la limpieza el robot aspirador.
- Confirme con el **botón OK**.
- Seleccione la hora de inicio deseada **Hora/Minutos**. Los minutos se pueden seleccionar en pasos de cuartos de hora: 00/15/30/45.
- Confirme con el **botón OK**.

ACTIVAR LA OPCIÓN ECO

- Haga clic en el punto del menú **ECO**.
- Con ayuda del **botón OK** puede seleccionar o quitar la selección de la opción.
La pantalla le informa acerca de la programación del calendario. El robot aspirador realizará la limpieza a la hora programada. El símbolo de reloj en la fila del estado en la pantalla indica que está activada la programación.

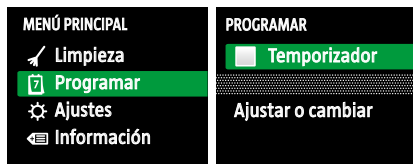


Figura 3.14 Desactivar el calendario



Figura 3.15 Borrar horas de limpieza



Figura 3.16 Interrumpir el proceso de limpieza

3.3.5 Borrar la programación de horario seleccionado

Puede eliminar el ciclo de limpieza programado del robot aspirador Kobold VR200 de dos maneras.

- Desactivando sólo el calendario (se conserva la configuración).
- Eliminando los horarios de limpieza programados.

De esta manera se desactiva el elemento «Temporizador»:

- Desplácese hasta el elemento de menú **Temporizador**.
- Presione de nuevo la tecla de selección (**OK**) para desactivar el elemento **Temporizador**.

Ahora se ha borrado la marca de selección en «Temporizador».

Para eliminar los horarios de limpieza programados:

- Vaya al menú **Programación**.
- Desplácese hasta el elemento de menú **Ajustar o cambiar** en el menú **Programar**.
- Con las teclas de flechas, desplácese a los días de la semana en los que no se debe realizar la limpieza y confírmelos con la tecla de **botón OK**
- Desplácese hacia abajo con las teclas de flechas y seleccione **eliminar**.

La pantalla informa que se ha eliminado el ajuste horario.

3.4 Pausa

Si desea interrumpir el proceso de la limpieza, haga lo siguiente:

- Presione el **botón Inicio/Detener** en el robot aspirador o en el mando a distancia. *La pantalla del robot aspirador le muestra el menú de pausa.*

Con la tecla de selección (**OK**), seleccione la acción que desea realizar a continuación.

Si el robot aspirador Kobold VR200 no se inició en la base de carga o sólo limpió un periodo de tiempo corto, no se puede seleccionar en pantalla la opción **Mover a la base**.



Figura 3.17 Presionar el botón Inicio/ Detener del robot aspirador para el «Modo de espera»

3.5 Modo de espera

- Presione el **botón Inicio/Detener** (presione por un tiempo: > 4 segundos).
El robot aspirador se apaga y se encuentra en modo de espera.
- Si se vuelve a presionar el **botón Inicio/Detener**, se enciende otra vez, y la pantalla se ilumina.
El robot aspirador está listo para usarse nuevamente.

Sin contacto con la base de carga, el robot mantiene todas las configuraciones en el modo de espera por algunas semanas, hasta que queda totalmente descargado.

3.6 Apagar el robot aspirador

APAGADO POR PARTE DEL USUARIO

Si no quiere utilizar el robot aspirador Kobold VR200 por un periodo de tiempo prolongado (por ejemplo durante unas vacaciones), lo puede apagar por completo. Para apagar el robot aspirador, haga lo siguiente:

- Desplácese en el menú **Ajustes** a **Apagar robot** y confirme su selección.
La pantalla y el indicador de encendido se apagan y el robot aspirador se apaga.



Figura 3.18 Apagar el robot aspirador



El robot aspirador Kobold VR200 no se puede apagar mientras se está cargando o se encuentra en la base de carga.



Cuando la batería del robot aspirador está completamente descargada, éste se apaga automáticamente. En este caso se pueden perder los ajustes del robot aspirador.

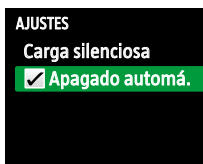


Figura 3.19 Desactivar el apagado automático

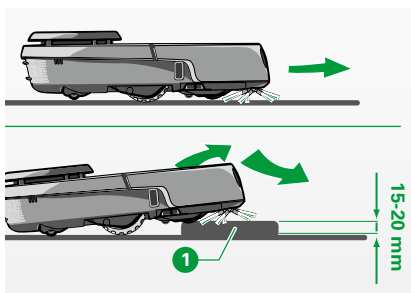


Figura 3.20 Superar los objetos

i Cuando el robot aspirador ha estado apagado por completo, siempre tiene que conectarse por un breve periodo de tiempo a la base de carga antes de estar listo para funcionar. Este proceso puede tardar hasta 3 minutos antes de que el robot aspirador esté listo para usarse nuevamente.

i En el modo apagado el robot aspirador guarda todos los ajustes durante algunas semanas hasta que se haya descargado por completo.

APAGADO AUTOMÁTICO

El robot aspirador se apaga por sí solo después de 5 minutos si:

- se encuentra en la base y
- no está conectado a la red Wi-Fi (más información en el capítulo 3.9) y
- no hay activado ningún programa en las próximas 15 horas.

De este modo conservará la carga de la batería en caso de que no se vaya a utilizar durante un periodo largo de tiempo.

Esta opción está activada de forma predeterminada. Para desactivar esta opción, quite la marca de verificación.

3.7 Área de limpieza y navegación del robot aspirador

El robot aspirador supera objetos de baja altura dentro de la zona que se va a limpiar. Reconoce y esquiva obstáculos casi sin contacto.

3.7.1 Superar objetos con el auxiliar de escalado

A pesar de su baja altura, con su auxiliar de escalado el robot aspirador puede superar sin problemas objetos de una altura de hasta 20 mm **1**, p. ej., umbrales de puertas. En el caso de las alfombras, es capaz de superar una altura de hasta 15 mm **1**.

i La forma de los objetos, el revestimiento del suelo y otras condiciones locales pueden influir positiva o negativamente en la capacidad del robot aspirador para escalar.

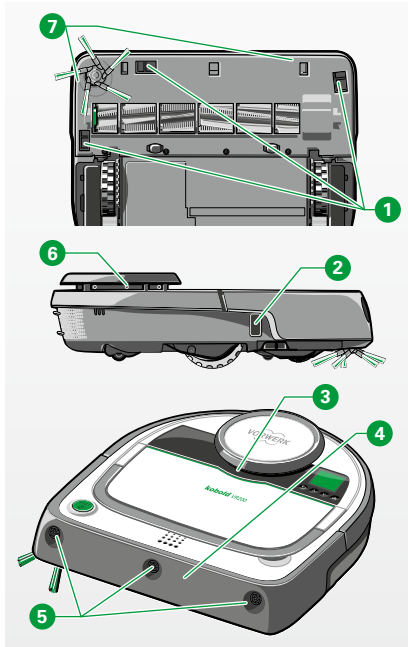


Figura 3.21 Sensores del robot aspirador

3.7.2 Sensores

Para reconocer y esquivar los obstáculos en el área que se va a limpiar, el robot aspirador Kobold VR200 dispone de los siguientes elementos:

- 3 Sensores de suelo **1**,
- 1 Sensor de pared **2**,
- 2 Sensores de contacto en el paragolpes LDS **3**,
- 4 Sensores de contacto en el paragolpes **4**,
- 3 Sensores ultrasónicos **5**,
- 1 Sensor láser **6**.
- 2 Sensores de magnéticos **7**.

El robot aspirador esquivo sin contacto alrededor del 99% de todos los obstáculos en la zona que se va a limpiar. El **Sensor láser 6** gira 5 veces por segundo 360°, capturando el entorno del robot aspirador en un radio de cerca de 4 metros. Los objetos transparentes o muy brillantes (vidrio, elementos acrílicos, espejos, etc.), que no reconoce el sensor láser giratorio, son capturados por los **Sensores ultrasónicos 5**. Tan pronto como los sensores ultrasónicos detectan obstáculos a una distancia de 15 cm, el robot aspirador reduce su velocidad de avance. El robot aspirador se detiene a 1-3 cm antes del obstáculo. Mientras el robot se desliza a lo largo de un obstáculo (por ejemplo a lo largo de una pared), se desactiva el cono de ultrasonido para que se pueda realizar una correcta limpieza de los bordes. En casos raros, los obstáculos no son detectados por los sensores ultrasónicos. Tales obstáculos se detectan por contacto mediante las defensas delanteras **4** o mediante el paragolpes **3**.

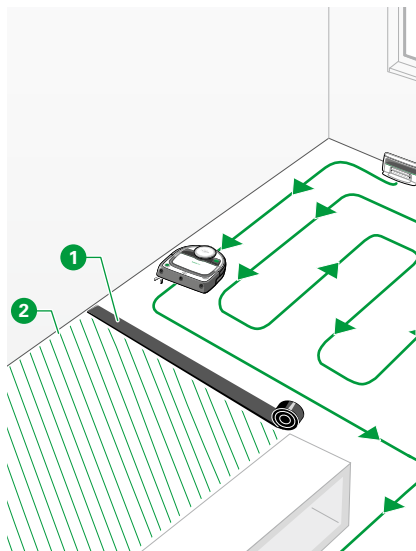


Figura 3.22 Banda magnética

3.7.3 Banda magnética

Con la banda magnética **1** se puede delimitar el área que se va a limpiar, sin que se tenga que cerrar una puerta.

El robot aspirador reconoce la banda magnética y no la traspasa.

Se suministra una banda magnética con una longitud de 4 m junto con el equipo.

- Coloque la banda magnética plana sobre el suelo, p. ej. de una pared a la pared de enfrente, para excluir el área **2** cuando el robot aspirador realice la limpieza. Cuando se desee o sea necesario, puede cortar la banda con una tijera.
- Presione el **Botón de inicio**.

El robot aspirador comienza a limpiar a fondo el área dentro de la delimitación. Cuando el robot aspirador ha terminado de realizar la limpieza, regresa automáticamente a la base de carga o al punto inicial.



La banda magnética tiene que colocarse en cada sesión de limpieza, dado que la delimitación no es almacenada por el robot aspirador.



CONSEJOS PARA USAR LA BANDA MAGNÉTICA

- Fije la banda magnética en superficies resbaladizas utilizando una cinta de doble cara, para evitar un desplazamiento de la misma.
- Coloque la banda magnética también bajo una alfombra, si esta debe ser excluida de la limpieza.

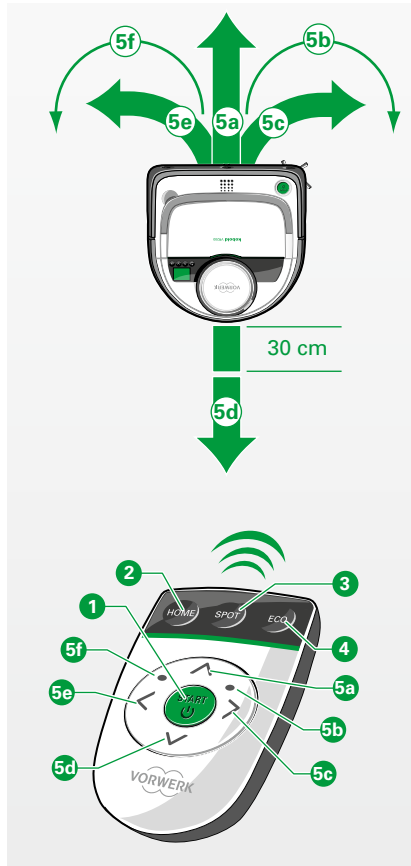


Figura 3.23 Funciones del mando a distancia

3.8 Control remoto

Nota ¡Peligro de daños debido a uso inadecuado!

- Sólo utilice el robot aspirador Kobold VR200 con el mando a distancia si se encuentra a la vista.

El mando a distancia le permite un manejo cómodo del robot aspirador en el modo de limpieza normal (botón 1). Es posible alcanzar áreas especialmente sucias o difíciles de alcanzar. Se recomienda p.ej. realizar una limpieza local (botón 3). El mando a distancia permite mediante tecnología infrarroja un manejo dirigido, y manual (botones 5a hasta 5f) desde una distancia de hasta aprox. 5 metros.

Pos.	Mando a distancia Kobold VR200
1	Botón START (limpieza normal)
2	Botón HOME (volver a la base de carga)
3	Botón SPOT (limpieza local)
4	Botón ECO (opción ECO)
5a hasta 5f	Botones de dirección para el mando a distancia



En los diversos modos de limpieza no siempre están disponibles todos los botones del mando a distancia para el manejo del robot aspirador.



La pantalla se puede manejar con ayuda del mando a distancia.

i Al pulsar el botón **HOME**, el robot aspirador primero se debe orientar, antes de dirigirse hacia la base de carga. Esto puede tardar algunos segundos. La señal se transmite mejor si el mando a distancia se mantiene en dirección de la pantalla. El botón **HOME** está inactivo durante el manejo manual.

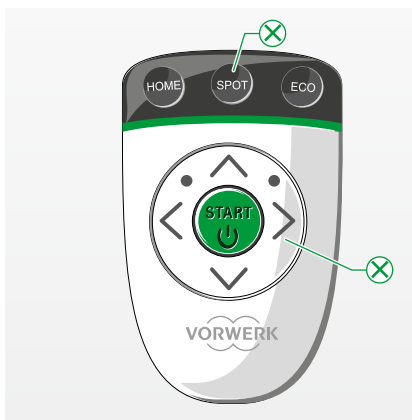


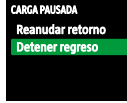



Figura 3.24 Los botones marcados (X) no están disponibles en el modo de limpieza normal («COMPLETA»)

3.8.1 Manejo en el modo de limpieza normal (COMPLETA)

- Pulse el botón **START** y active con ello al robot aspirador Kobold VR200. *En caso de que el robot aspirador haya estado totalmente apagado, esto puede tardar hasta 20 segundos. Después aparecerá la pantalla de inicio.*

Pantalla	Botón	Funciones disponibles del mando a distancia
		El robot aspirador inicia la limpieza.
		El robot aspirador inicia en el modo ECO. Pulsar de nuevo desactiva el modo ECO.
		El robot aspirador interrumpe la limpieza.
		El robot aspirador termina la limpieza y regresa al inicio o a la base de carga.
		Pulsación breve del botón: El robot aspirador continua con la limpieza. Pulsación larga del botón: El robot aspirador suspende la limpieza.
		El robot aspirador regresa al inicio o a la base de carga.

	<p>El robot aspirador ha reconocido una base de carga y se dirige hacia ella.</p>
	<p>El robot aspirador no ha reconocido ninguna base de carga y se dirige hacia el punto de partida del recorrido de limpieza.</p>
	<p>Pulsación breve del botón: El robot aspirador continua con la limpieza. Pulsación larga del botón: El robot aspirador suspende el acoplamiento.</p>
	<p>El robot aspirador continua con el acoplamiento.</p>

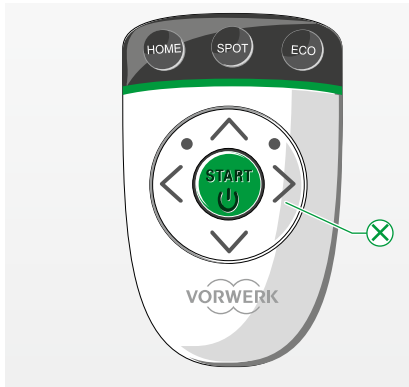





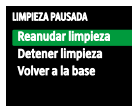







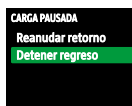





Figura 3.25 Los botones marcados  no están disponibles en el modo de limpieza local

3.8.2 Manejo en el modo limpieza SPOT

- Pulse el botón **START** y active con ello al robot aspirador Kobold VR200. *En caso de que el robot aspirador haya estado totalmente apagado, esto puede durar hasta 20 segundos. Después aparecerá la pantalla de inicio*

Pantalla	Botón	Funciones disponibles del comando a distancia
		<p>El robot aspirador inicia la limpieza.</p>

	 El robot aspirador interrumpe la limpieza.
	 Pulsación breve del botón: El robot aspirador continua con la limpieza. Pulsación larga del botón: El robot aspirador suspende la limpieza.
 El robot aspirador regresa al inicio o a la base de carga.	 El robot aspirador regresa al inicio o a la base de carga.
	<p>El robot aspirador ha reconocido una base de carga y se dirige hacia ella.</p>  El robot aspirador interrumpe su desplazamiento hacia la base de carga.
	<p>El robot aspirador no ha reconocido ninguna base de carga y se dirige hacia el punto de partida del recorrido de limpieza.</p>  El robot aspirador interrumpe su desplazamiento hacia la base de carga.
	 Pulsación breve del botón: El robot aspirador continua con la limpieza. Pulsación larga del botón: El robot aspirador suspende el acoplamiento.
 El robot aspirador continua con el acoplamiento.	 El robot aspirador continua con el acoplamiento.

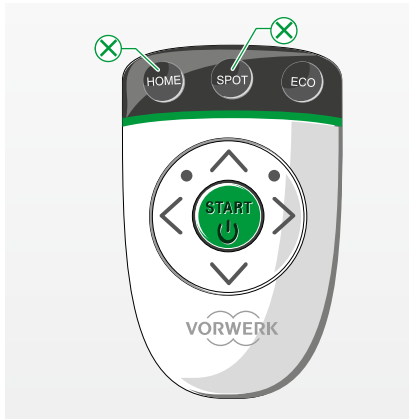


Figura 3.26 Los botones marcados X no están disponibles en el modo de limpieza manual

3.8.3 Manejo manual

- Pulse el botón **START** y active con ello al robot aspirador Kobold VR200. *En caso de que el robot aspirador haya estado totalmente apagado, esto puede tardar hasta 20 segundos. Después aparecerá la pantalla de inicio.*

Pantalla	Botón	Funciones disponibles del mando a distancia
		El robot aspirador inicia la limpieza.
		Manejar el robot aspirador mediante los botones de dirección.
		Pulsación larga del botón: El robot aspirador suspende la limpieza manual.

- Si maneja el robot aspirador mediante el mando a distancia, los sensores de suelo del robot aspirador siguen estando activos. Sin embargo el sensor magnético está inactivo, así que no debe desplazar el robot aspirador hacia un precipicio.
- Si el robot aspirador se está moviendo mediante el botón de hacia atrás, por razones de seguridad, se detendrá cada 30 cm (no existen sensores de suelo en la parte trasera). Debe volver a dar emitir la orden, si desea que el robot aspirador se siga desplazando hacia detrás.
- Si el robot aspirador reconoce un precipicio, entonces sólo lo deberá desplazar hacia detrás. En esta situación también deberá volver a emitir la orden, debido a que se detiene cada 30 cm por razones de seguridad.

3.9 Control mediante la app por dispositivos inteligentes (no disponible en todos los países)

Con la *app del robot Kobold* podrá controlar su robot aspirador Kobold VR200 mediante su smartphone o tableta (dispositivos inteligentes). En este capítulo encontrará los requisitos técnicos y los pasos necesarios.

3.9.1 Requisitos técnicos

Para poder utilizar el robot aspirador mediante la app necesitará:

WI-FI CON CONEXIÓN A INTERNET



El robot aspirador es compatible con los protocolos de comunicación IEEE802.11 b/g/n con banda de frecuencia WiFi de 2,4 Ghz. Las normas de codificación compatibles son WPA y WPA2-PSK. Si no está seguro de qué normas dispone su Wi-Fi y su router, póngase en contacto con su proveedor de Internet o con el fabricante de su router.



No se aceptan las conexiones compartidas de smartphones. Nuestra app tampoco es compatible con otras técnicas de codificación de los routers Wi-Fi, como, p. ej., WEP.



En caso de haber activado el bloqueo de direcciones MAC en su router y de querer autorizar el robot aspirador, encontrará la dirección MAC («ID del robot») en la placa de características de la parte inferior del robot aspirador.



Los routers de telefonía móvil pueden conllevar problemas de conexión con el robot aspirador en casos aislados. En caso de duda, no utilice el router de telefonía móvil.

DISPOSITIVO INTELIGENTE

La App del robot Kobold es compatible con todos los smartphones y tabletas que tengan el sistema operativo iOS o Android. En la página de Google Play Store o Apple App Store dedicada a la app del robot Kobold encontrará datos más específicos sobre los dispositivos actualmente compatibles.

LA APP DEL ROBOT KOBOLD

Para saber cómo instalar y utilizar la app, vaya al capítulo «3.9.2 Instalar la app del robot Kobold» en la página 45.



Para poder utilizar la App del robot Kobold, su robot aspirador debe tener instalada la versión de software 2.0 o posterior. Para saber qué versión está instalada en su robot aspirador, vaya al menú Info – Revisión: «*Sw ver*». Si la versión instalada es más antigua, podrá actualizarse a la versión más reciente. Encontrará más información al respecto en el capítulo «5 Actualización del software» en la página 56.

DIRECCIÓN DE CORREO ELECTRÓNICO

Para asegurarse de que sólo usted pueda controlar el robot aspirador mediante la app, antes del uso deberá crear una cuenta en la *app del robot Kobold* con una dirección de correo electrónico válida.

3.9.2 Instalar la app del robot Kobold




- Descárguese nuestra App del robot Kobold mediante Apple App Store o Google Play Store e instálela en su smartphone o tableta. Encontrará la app bajo el nombre *robot Kobold*.
- Inicie la app.

- Haga clic en «Crear cuenta» y siga las instrucciones de la app.
Unos minutos después del registro recibirá un correo de confirmación en su cuenta de correo electrónico.
- Confirme el enlace en el correo de registro.

3.9.3 Conectar el robot aspirador Kobold VR200 con dispositivos inteligentes

- Abra la app en su dispositivo inteligente con sus datos de inicio de sesión y seleccione «Añadir robot». Todos los pasos siguientes se explican en la app.
- En la app se pueden añadir varios robots aspiradores. Para ello, haga clic en el símbolo «+» de la ventana «Mis robots» de la app. Todos los pasos siguientes se explican en la app.

 En el elemento de menú Info podrá ver si están activas las conexiones con la red Wi-Fi y con el servidor.

3.9.4 Uso de la app del robot Kobold

La función de control remoto del robot aspirador Kobold VR200 sólo se podrá utilizar mediante la app si su dispositivo inteligente y el robot aspirador están conectados a la misma red Wi-Fi. Si el robot aspirador está en modo de reposo, se podrá activar mediante la app.


 Encontrará información más detallada sobre la *App del robot Kobold* en: www.vorwerk.es o en Apple App Store o Google Play Store.



Figura 3.27 Control mediante dispositivo inteligente



Figura 3.28 Apagar Wi-Fi

3.9.5 Desconectarse de la red Wi-Fi

¿Desea desconectar el robot aspirador temporalmente de la red Wi-Fi? De este modo se reduce el consumo de corriente en modo de reposo.

- Pulse el **botón OK**.
- Navegue en el menú principal con las flechas hacia el menú **Ajustes**.
- Confirme con el **botón OK**.
- Navegue con las flechas hacia el elemento de menú **Ajustar Wi-Fi**.
- Quite la marca de verificación de **Ajustar Wi-Fi** con el **botón OK**.

En la pantalla se indicará «X» (no hay conexión a Wi-Fi).



Si se vuelve poner la marca de verificación, se activará de nuevo la conexión establecida anteriormente, ya que se conservan los datos de conexión.



Figura 3.29 Quitar de la red

3.9.6 Retirar el robot aspirador VR200 de la red

Al seleccionar el elemento de menú **Eliminar red**, se borrarán todos los datos de conexión a su Wi-Fi. Esta función es muy práctica si desea cambiar la contraseña de la red Wi-Fi, el nombre o el proveedor, o si desea entregar el robot aspirador a otra persona.

- Pulse el **botón OK**.
- Navegue en el menú principal con las flechas hacia el menú **Ajustes**.
- Confirme con el **botón OK**.
- Navegue con las flechas hacia el elemento de menú **Eliminar red**.
- Confirme con el **botón OK**.



Para la reactivación, realice todos los pasos descritos en «3.9.3 Conectar el robot aspirador Kobold VR200 con dispositivos inteligentes» en la página 46.

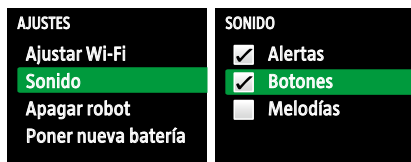


Figura 3.30 Aviso «tonos»

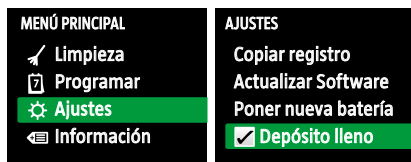


Figura 3.31 Aviso «Reconoce estado de llenado»

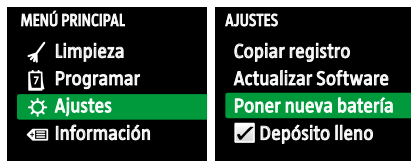


Figura 3.32 «Batería nueva»

3.10 Otros ajustes

3.10.1 Tonos

Las señales acústicas de advertencias, botones, o las melodías, se pueden activar o desactivar por separado mediante este elemento de menú.

3.10.2 Depósito lleno

Su robot aspirador Kobold VR200 le recuerda automáticamente que tiene que vaciar el depósito de polvo después de 90 minutos de funcionamiento. También puede deshabilitar la memoria automática mediante la eliminación de la marca de verificación.

3.10.3 Nueva batería

La configuración de la batería se realiza generalmente por su servicio técnico, después de que la batería ha sido cambiada. Pero el menú «**Poner nueva batería**» también puede serle útil con respecto a los mensajes de error de la batería.

Se pueden restablecer los ajustes de la batería de su robot aspirador de la siguiente manera:

- Desplácese en el menú **Ajustes** con las teclas de flechas a **Poner nueva batería**.
- Confirme pulsando la tecla de **botón OK**.

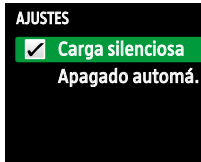


Figura 3.35 Aviso «Carga silenciosa»




Figura 3.34 Visualización del estado en la pantalla

3.10.4 Apagar LED

- Si elimina la marca del punto del menú LED apagado, el indicador de funcionamiento LED no se iluminará en el modo de espera. Esto puede ser más cómodo de noche, p.ej.

3.11 Visualización del estado en la pantalla

- **Programación:** Programación ON
-  **ECO:** Opción eco activada
- **Wi-Fi:** conexión a red Wi-Fi muy buena / buena / regular / mala / nula
- **Carga de la batería:** 100% / 81% / 50% / 25% / 0%

4 MANTENIMIENTO

Para que esté satisfecho del funcionamiento de su robot aspirador Kobold VR200 y este funcione de manera óptima, haga un mantenimiento con regularidad. En el capítulo siguiente aprenderá a limpiar y cuidar su robot aspirador.



¡Advertencia! ¡Peligro de descarga eléctrica!

- Siempre apague el equipo antes de cualquier trabajo de reajuste, limpieza o mantenimiento, y desconecte el enchufe de alimentación de la base de carga.

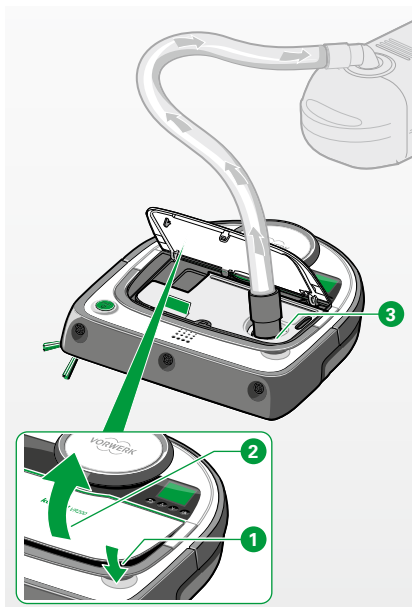


Figura 4.1 Aspirar el depósito de polvo

4.1 Vaciar el depósito de polvo y limpiar el filtro

4.1.1 Vaciar el depósito de polvo

Vacíe y limpie el depósito de polvo después de cada uso para obtener mejores resultados.

- Presione el botón de liberación **1** de la tapa del compartimento de polvo **2** y abra el compartimento de polvo del robot aspirador.
- Coloque su aspiradora en la boca de succión **3** y enciéndala. Se aspirará el contenido del depósito de polvo y del filtro. Puede obtener el mejor resultado de limpieza mediante el funcionamiento de su aspiradora en el nivel de potencia máxima.

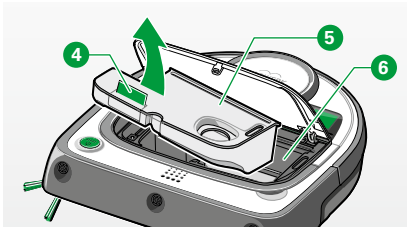


Figura 4.2 Retirar el depósito de polvo

También puede limpiar el depósito de polvo manualmente.

- Retire el depósito de polvo **5** del compartimento **6** del robot aspirador. Para hacerlo, saque el depósito de polvo tirando de su pestaña verde **4**.
- Abra el depósito de polvo retirando el filtro de su parte estrecha. Para hacerlo, saque el filtro del depósito de polvo cogiéndolo de la pestaña verde **8** del marco del filtro **7**.
- Vacíe el contenido del depósito de polvo con un cepillo o aspirelo con su aspiradora convencional.

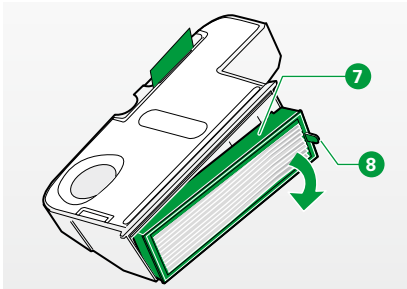


Figura 4.3 Retirar el filtro

4.1.2 Limpiar el filtro

El material plisado del filtro está cubierto con un prefiltro para protegerlo de la suciedad gruesa. Sin embargo entre el prefiltro y el material plisado del filtro se pueden acumular el polvo fino y fibras después de algún tiempo. Por lo tanto, le recomendamos que limpie el filtro con la aspiradora regularmente.

- Saque el filtro del depósito de polvo cogiéndolo por la pestaña verde **8** del marco del filtro.
- Aspire el filtro por ambos lados **9** y/o límpielo con un paño suave y seco.

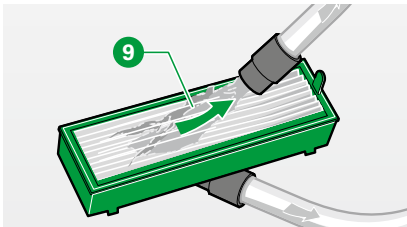


Figura 4.4 Limpiar el filtro

i Las fibras que quedan bajo el prefiltro no perjudican el poder de filtrado del filtro completo. Con el fin de obtener un rendimiento de limpieza óptimo, se recomienda reemplazar el filtro por uno nuevo una vez al año.

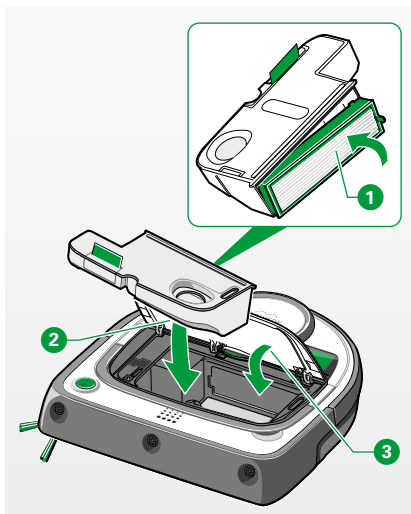


Figura 4.5 Insertar de nuevo el depósito de polvo y el filtro en el compartimento de polvo

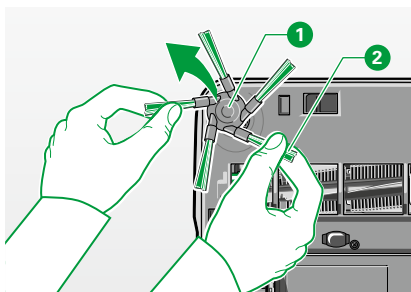


Figura 4.6 Sacar el cepillo lateral

4.1.3 Insertar de nuevo el depósito de polvo y el filtro

- Introduzca el filtro nuevamente en el depósito de polvo ①.
- Introduzca de nuevo el depósito de polvo con el filtro ② en el robot aspirador Kobold VR200.
- Presione hacia abajo la tapa del compartimento de polvo ③ y asegúrese de que esté bien cerrada.

Nota ¡Peligro de daños debido a uso inadecuado!

- Nunca accione su robot aspirador Kobold VR200 sin el depósito del polvo correctamente colocado.

4.2 Limpiar el cepillo lateral



¡Advertencia! ¡Peligro de descarga eléctrica!

- Siempre apague el equipo antes de cualquier trabajo de reajuste, limpieza o mantenimiento, y desconecte el enchufe de alimentación de la base de carga.

El cepillo lateral se puede quitar fácilmente de su soporte.

- Extraiga el cepillo lateral del eje motriz hacia arriba ① cogiéndolo de los cepillos verdes con las dos manos ②.
- Elimine el polvo y la suciedad del cepillo lateral.
- Quite la pelusa, pelos y otros restos del eje motriz.
- De ser necesario, retire la cubierta del cepillo (véase el capítulo «4.3 Limpiar el cepillo helicoidal» en la página 53).
- Para montar de nuevo el cepillo lateral, alinee el centro del cepillo lateral ① con el soporte y presione el cepillo lateral en el eje motriz.

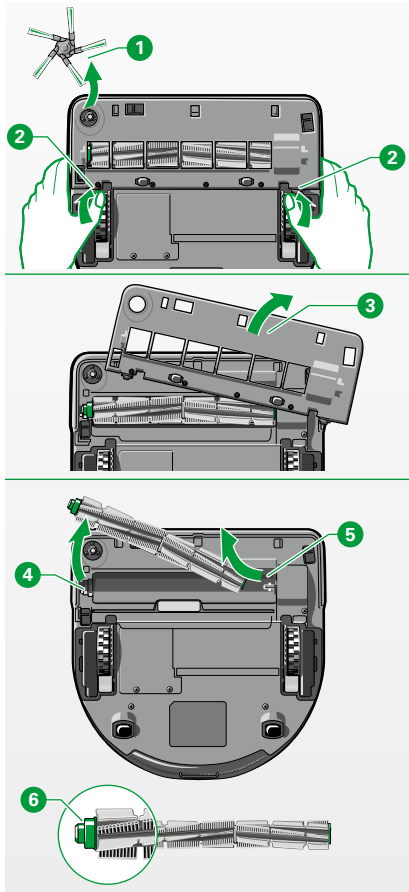


Figura 4.7 Retirar cepillo helicoidal

4.3 Limpiar el cepillo helicoidal



¡Advertencia! ¡Peligro de descarga eléctrica!

- Siempre apague el equipo antes de cualquier trabajo de reajuste, limpieza o mantenimiento, y desconecte el enchufe de alimentación de la base de carga.

¡Aviso! ¡Peligro de daños por uso indebido!

- Nunca limpie el cepillo helicoidal mientras esté húmedo. El cepillo helicoidal no es resistente a la limpieza en lavavajillas ni al agua.

Limpe el cepillo helicoidal si se han enredado en él hilos o pelos.

DESMONTAR EL CEPILLO HELICOIDAL

- Coloque el robot aspirador boca abajo en el suelo o sobre una mesa.
- Retire el cepillo lateral **1** (consulte el capítulo «4.2 Limpiar el cepillo lateral» en la página 52).
- Presione simultáneamente hacia delante con las dos manos el dispositivo de bloqueo **2** en ambos lados de la cubierta del cepillo con el fin de desacoplar el soporte.
- Retire la cubierta del cepillo del robot aspirador **3**.
- Levante primero el lado izquierdo del cepillo helicoidal del robot aspirador **4** y a continuación coja el lado derecho separándolo del eje **5** para sacar el cepillo helicoidal.

LIMPIAR EL CEPILLO HELICOIDAL

- Quite la pelusa, pelos y otros restos del cepillo helicoidal.
- Asegúrese de que no se desprendan el cojinete verde **6** y los cojinetes metálicos esféricos que se encuentran por debajo en el extremo izquierdo del cepillo helicoidal.

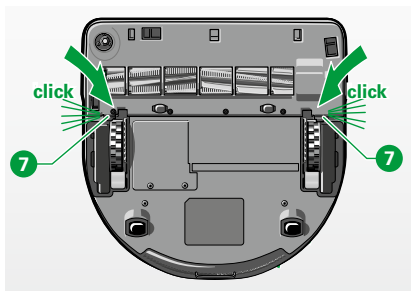


Figura 4.8 Cerrar la cubierta del cepillo de forma audible

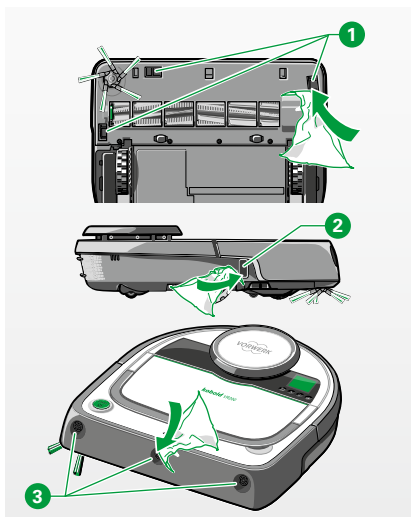


Figura 4.9 Limpiar los sensores

MONTAR DE NUEVO EL CEPILLO HELICOIDAL Y LA CUBIERTA DEL CEPILLO:

- Para montar de nuevo el cepillo helicoidal y la cubierta del cepillo, siga las instrucciones para quitar el cepillo helicoidal en el orden inverso.
- Asegúrese de escuchar un «click» para cerciorarse que el dispositivo de bloqueo encaje en su sitio al insertar la cubierta del cepillo 7.

4.4 Limpiar los sensores



¡Advertencia! ¡Peligro de descarga eléctrica!

- Siempre apague el equipo antes de cualquier trabajo de reajuste, limpieza o mantenimiento, y desconecte el enchufe de alimentación de la base de carga.

Nota ¡Riesgo de mal funcionamiento!

- Limpie regularmente los sensores, a ser posible cada vez que realice una limpieza del depósito de polvo.
- Limpie los sensores de suelo 1 de la parte inferior del robot aspirador Kobold VR200 con un paño suave y limpio, pero nunca con un objeto punzante o afilado.
De ser necesario, la suciedad en la zona del sensor se puede aspirar también con un aspirador.
- Limpie el sensor de pared 2 del lado derecho con un paño suave y limpio.
- Limpie los sensores ultrasónicos 3 de la parte frontal del robot aspirador Kobold VR200 con un paño suave y limpio, pero nunca con un objeto punzante o afilado.

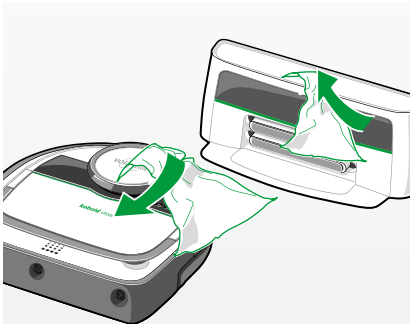


Figura 4.10 Limpiar el robot aspirador y la base de carga

4.5 Limpiar el robot aspirador y la base de carga

Nota ¡Peligro de daños debido a uso inadecuado!

- No sumergir en agua el robot aspirador ni la base de carga.
- Evite a toda costa los arañazos en la ventana de infrarrojos de la base de carga.
- No utilice para la limpieza del robot aspirador estropajos, agentes abrasivos ni líquidos agresivos, como gasolina o acetona.



¡Advertencia! ¡Peligro de descarga eléctrica!

- Siempre apague el equipo antes de cualquier trabajo de reajuste, limpieza o mantenimiento, y desconecte el enchufe de alimentación de la base de carga.
-
- Limpie el robot aspirador con un paño suave y limpio.
 - Limpie la base de carga con un paño suave y limpio.

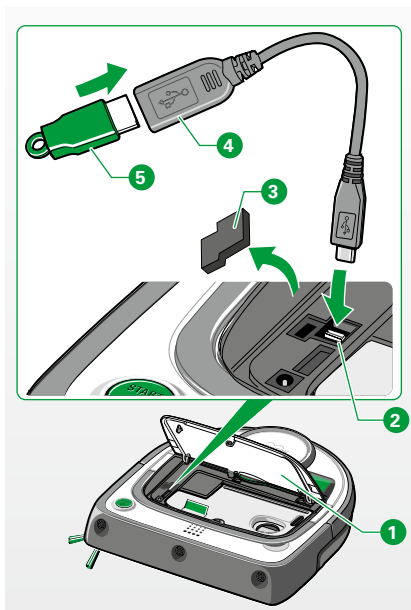


Figura 5.1 Conectar una memoria USB con el robot aspirador

5 ACTUALIZACIÓN DEL SOFTWARE

El software del robot aspirador Kobold VR200 está siendo desarrollado y optimizado constantemente. Para que usted pueda beneficiarse de estas mejoras, están disponibles las últimas versiones de software en nuestra página web.

www.vorwerk.es

Como suscriptor del boletín, recibirá noticias y actualizaciones periódicas. Por supuesto que también puede solicitar que se le instalen nuevas versiones de software en nuestros Servicios Técnicos. Los lugares y horarios se pueden encontrar en Internet o a través de nuestra línea telefónica (ver capítulo «9 Servicios» en la página 67).

ACTUALIZACIÓN DEL SOFTWARE VR200 EN UNA MEMORIA USB

Su robot aspirador tiene un puerto micro USB. Este puerto micro USB **2** se encuentra bajo la tapa del compartimento de polvo del robot aspirador, **1** justo al lado del depósito de polvo.

- Tome una memoria USB (no incluida).
- Cree en ella una carpeta denominada «RobotData».
- Descargue el archivo de software de nuestro sitio web (véase más arriba) y guárdelo en la carpeta.
- Utilice sólo el adaptador USB suministrado.
- Retire la protección **3**.
- Conecte el robot aspirador a través del conector micro USB **2** con el adaptador USB suministrado **4** a su unidad de memoria flash USB **5**.



Para la actualización con una memoria USB se deberá utilizar una memoria vacía porque es posible que se borre el contenido incluido en la memoria. Las memorias USB que encriptan y desencriptan durante los procesos de copiado y lectura, son por lo general muy lentas y pueden producir problemas, incluso memorias USB recibidas como producto promocional.



Figura 5.2 Actualización del software

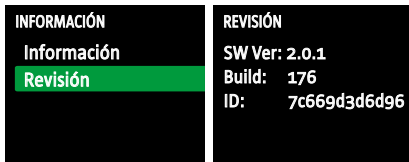


Figura 5.3 Realizar lectura de versión del software

- Haga uso exclusivo de memorias USB de marca que estén formateadas en FAT32. NFTS y otros sistemas de datos no son soportados.



Durante la actualización de software, recomendamos colocar el robot aspirador en la base de carga para garantizar un suministro de corriente continuo.

Para ejecutar la actualización de software:

- Seleccione el menú **Ajustes** y confirme su selección.
- Seleccione y confirme el elemento de menú **Actualizar Software**.
- Seleccione la actualización de software que se muestra en la pantalla.
- Confirme la actualización del software seleccionado.



No interrumpa el proceso de instalación. El robot aspirador se apagará brevemente y luego se volverá a iniciar. Espere hasta que se haya reiniciado el aparato. El proceso puede tardar hasta 3 minutos.

- Retire la memoria USB después de realizar la actualización de software.
- Vuelva a colocar en su sitio el protector y cierre la tapa.

Para ver la versión actual del software:

- Desplácese hasta el elemento de menú **Info** y pulse la tecla de **botón OK**.
- Seleccione el elemento de menú **Revisión** y confirme.

La versión del software instalado se puede ver en la segunda línea (Sw Ver). Con la tecla Atrás se regresa al menú principal.

6 SOLUCIÓN DE FALLOS



¡Advertencia! ¡Peligro de descarga eléctrica y de lesiones!

- Nunca realice reparaciones usted mismo a su equipo.

Las reparaciones de aparatos eléctricos deben ser llevadas a cabo sólo por el servicio técnico de Vorwerk correspondiente.

Si su equipo no funciona correctamente una vez puede deberse a lo siguiente:

VISUALIZACIÓN DE PROBLEMAS EN LA PANTALLA	POSIBLE CAUSA Y SOLUCIÓN
<p>Revise el depósito de polvo y el filtro. Vacíe si es necesario. Por favor, limpie los sensores de suelo.</p>	<p>El depósito de polvo está lleno.</p> <ul style="list-style-type: none"> • Vacíe el depósito de polvo, limpie el filtro y vuelva a colocar el depósito de polvo, incluyendo el filtro, en el robot aspirador. • Limpie los sensores de suelo con un paño suave y limpio o una aspiradora convencional. • El depósito de polvo y los sensores de suelo se pueden limpiar a mano o con un aspiradora convencional.
<p>El cepillo está bloqueado.</p>	<p>El cepillo lateral o el cepillo helicoidal se han bloqueado.</p> <ul style="list-style-type: none"> • Quite la pelusa, pelos y otros restos del cepillo. • Retire el cepillo y colóquelo de nuevo (ver capítulo «4.3 Limpiar el cepillo helicoidal» en la página 53).
<p>El paragolpes está atascado.</p>	<p>El paragolpes está atascado.</p> <ul style="list-style-type: none"> • Mueva el paragolpes para soltarlo.
<p>No está puesta la hora.</p>	<p>Cuando la batería del robot aspirador Kobold VR200 está completamente descargada, éste se apaga automáticamente. Los ajustes del robot aspirador se pueden perder y se deben volver a realizar en el siguiente inicio.</p> <ul style="list-style-type: none"> • Ajuste la hora (véase el capítulo «3.2.3 Ajustar reloj» en la página 28).

VISUALIZACIÓN DE PROBLEMAS EN LA PANTALLA	POSIBLE CAUSA Y SOLUCIÓN
<p>No es posible la navegación. Por favor quite los obstáculos del trayecto.</p>	<p>El robot aspirador Kobold VR200 no puede continuar debido a que su camino está bloqueado.</p> <ul style="list-style-type: none"> • Por favor retire cualquier obstrucción o mueva el robot aspirador unos centímetros hacia un lado. <p>El robot aspirador ha sido levantado durante la limpieza y ha sido colocado en otro lugar.</p> <ul style="list-style-type: none"> • Por favor no modifique la ubicación del robot aspirador (más de 0.5 metros), ya que de lo contrario podría tener problemas de orientación. <p>Durante la limpieza se han movido algunos muebles, las puertas se han cerrado o abierto, o el robot aspirador ha movido algunos objetos.</p> <ul style="list-style-type: none"> • Por favor no haga ningún cambio de la colocación de los objetos durante la limpieza. <p>Si el robot aspirador tuviera problemas de navegación frecuentemente, apáguelo por completo con el elemento de menú «Ajustes» con la función «Apagar robot», y enciéndalo de nuevo con el botón verde.</p> <p>La tapa del compartimento de polvo no está completamente cerrada.</p> <ul style="list-style-type: none"> • Por favor, haga que ajuste completamente en su lugar.
PROBLEMA	POSIBLE CAUSA Y SOLUCIÓN
<p>Ha disminuido el rendimiento de la limpieza del robot aspirador Kobold VR200.</p>	<p>Probablemente esté lleno el depósito de polvo.</p> <ul style="list-style-type: none"> • Vacíe el depósito de polvo y limpie el filtro. <p>Los cepillos están sucios.</p> <ul style="list-style-type: none"> • Limpie el cepillo helicoidal y el cepillo lateral (ver capítulo «4.2 Limpiar el cepillo lateral» en la página 52 y capítulo «4.3 Limpiar el cepillo helicoidal» en la página 53).

PROBLEMA	POSIBLE CAUSA Y SOLUCIÓN
<p>El robot aspirador no está respondiendo.</p>	<p>Tal vez la batería está descargada.</p> <ul style="list-style-type: none"> • Cargue el robot aspirador en la base de carga (véase el capítulo «2.4 Montar la base de carga» en la página 21). • Asegúrese de haber conectado correctamente el cable de alimentación y el enchufe de la base de carga a una toma de corriente. El robot aspirador se descarga cuando está en la base de carga y ésta no se encuentra conectada.
<p>El robot aspirador Kobold VR200 no se carga.</p>	<p>Tal vez la base de carga o el robot aspirador no están conectados correctamente a la fuente de alimentación.</p> <ul style="list-style-type: none"> • Asegúrese de que el enchufe del robot esté correctamente conectado al puerto de la base de carga. • Además, asegúrese de haber conectado correctamente el enchufe de la base de carga a la toma de corriente. <p>Si no carga el robot aspirador en la base de carga y no lo ha apagado mediante el elemento de menú «Apagar robot» (ver capítulo «3.6 Apagar el robot aspirador» en la página 35), se descargará él solo tras algunas semanas.</p>

PROBLEMA	POSIBLE CAUSA Y SOLUCIÓN
El robot aspirador Kobold VR200 interrumpe repentinamente la limpieza.	<p>Ha seleccionado el modo de limpieza local. En este modo, el robot aspirador se detiene después de limpiar el área seleccionada.</p> <ul style="list-style-type: none">• Si desea limpiar el resto de la habitación, seleccione el modo normal de limpieza (véase el capítulo «3.3 Seleccionar el modo de limpieza» en la página 29). <p>Tal vez los sensores estén obstruidos o sucios.</p> <ul style="list-style-type: none">• Asegúrese de que los sensores no estén cubiertos.• Si los sensores están sucios, límpielos con un paño suave y limpio (ver capítulo «4.4 Limpiar los sensores» en la página 54). <p>En las habitaciones grandes y vacías puede haber errores de navegación cuando no se encuentran objetos o muebles, o paredes, en un radio de 2-3 metros.</p> <p>En las alfombras de pelo alto, las ruedas del robot aspirador pueden girar en vacío y dar lugar a alteraciones en la navegación.</p> <ul style="list-style-type: none">• Delimite la alfombra con la banda magnética. <p>Si los sensores están sucios, las alfombras oscuras y densas pueden ser interpretadas como desniveles por el robot aspirador. Los suelos de vidrio se interpretan siempre como desniveles.</p> <ul style="list-style-type: none">• Limpie los sensores de suelo con regularidad.

PROBLEMA

El robot aspirador Kobold VR200 no regresa a su base de carga después de la limpieza.

POSIBLE CAUSA Y SOLUCIÓN

- Revise si ha retirado la lámina protectora de la ventana de infrarrojos de la base de carga.

Es posible que haya comenzado el proceso de limpieza en el modo normal de limpieza desde una ubicación distinta a la base de carga.

Si inicia el robot aspirador en un punto diferente de la habitación, éste regresará a este punto después de la limpieza.

Posiblemente haya sido interrumpida la limpieza y el robot aspirador fue encendido de nuevo en un lugar diferente en la habitación.

Tal vez los sensores de la base de carga o varios sensores del robot aspirador están cubiertos o sucios (ver capítulo «4.5 Limpiar el robot aspirador y la base de carga» en la página 55).

- Retire los objetos que cubran a los sensores del robot aspirador, y limpie los sensores.

Es posible que la base de carga se encuentre detrás de una pared u otro obstáculo que bloquea la señal.

- Coloque la base de carga en otro lugar.
- Asegúrese de que no haya obstáculos a ambos lados de la base de carga en una distancia de 0.5 m.

Es posible que haya limpiado un área con el modo de limpieza local.

Si el robot aspirador ha limpiado el área, se detendrá automáticamente en la posición inicial. En el modo normal de limpieza, el robot aspirador vuelve automáticamente a la base de carga.

Tal vez la base de carga no está colocada de manera óptima.

Pruebe a ver si la base de carga está colocada de manera óptima:

- Inicie una limpieza local partiendo de la base de carga. Si después de esto el robot aspirador no puede volver a encontrar la base de carga, ésta se encuentra mal colocada. Inténtelo de nuevo en otro lugar, por favor.



Si no se pueden arreglar los problemas, póngase en contacto con el servicio técnico de Vorwerk (ver capítulo «9 Servicios» en la página 67). También puede encontrar más sobre este tema en:
www.vorwerk.es

7 ELIMINACIÓN Y PROTECCIÓN AMBIENTAL

7.1 Eliminación del aparato



Como propietario de un aparato eléctrico o electrónico no le está permitido por ley (en conformidad con la DIRECTIVA DEL CONSEJO Y DEL PARLAMENTO EUROPEO 2012/19/CE de 4 de julio de 2012 sobre desechos de aparatos eléctricos y electrónicos así como la Ley sobre Aparatos eléctricos y electrónicos de 16.3.2005), eliminar este aparato o sus accesorios eléctricos y electrónicos con la basura doméstica no clasificada.

- En su lugar, haga uso de las posibilidades gratuitas de devolución previstas para esto.
- Infórmese sobre esto en la administración local de su ciudad o comunidad.
- Usted también puede entregar su equipo en un servicio técnico de Vorwerk.

7.2 Instrucciones para la eliminación de la batería



Las siguientes indicaciones están destinadas a la persona encargada de la eliminación de su robot aspirador Kobold VR200, no a usted como usuario.

Las baterías de iones de litio integradas contienen sustancias que pueden contaminar el medio ambiente. Antes de la eliminación del robot aspirador debe ser retirada la batería del robot aspirador y entregada a un punto de recogida de baterías.

- Retire la batería sólo cuando esté completamente descargada. En ningún caso la batería puede entrar en contacto con metal.

**¡Atención! Peligro de lesiones por baterías con fugas!**

Las baterías con fugas no deben entrar en contacto con los ojos ni las membranas mucosas.

- Lávese las manos y enjuáguese los ojos con agua limpia. Si las molestias persisten, busque atención médica.
-

RETIRAR LA BATERÍA DEL ROBOT ASPIRADOR KOBOLD VR200.

Las siguientes indicaciones están destinadas a la persona encargada de la eliminación de su robot aspirador, no a usted como usuario.



Retire la batería sólo cuando esté completamente descargada.
En ningún caso la batería pueden entrar en contacto con metal.

La batería se debe retirar de la siguiente manera:

- Deje funcionar al robot aspirador hasta que se detenga.
- Compruebe si la batería realmente está completamente vacía, tratando de encender la unidad de nuevo. Si el motor arranca, repita todo el proceso.
- Retire los 2 tornillos de la tapa de la batería.
- Retire la tapa de la batería.
- Saque la batería y desconecte el conector de de la misma.

7.3 Eliminación del embalaje

El embalaje es una parte importante de nuestro producto: Protege nuestro equipo de daño durante el transporte y reduce el riesgo de fallo del equipo. Por lo tanto, no podemos prescindir del embalaje. En caso de que necesite llevar o enviar su equipo durante el período de garantía, o también después, al servicio técnico, el embalaje original es la protección más segura contra daños durante el transporte.

No obstante, si desea eliminar el embalaje lo puede hacer en cualquier momento sin limitaciones a través de sus organismos regionales (residuos de envases de papel, papelera de reciclaje, centro de reciclaje, recogida de papel usado). Vorwerk encarga estas tareas a licenciarios legalmente autorizados. Para más información póngase en contacto con su respectivo centro de servicio (ver «9 Servicios» en la página 67).

7.4 Información sobre protección ambiental

Preservar la naturaleza y proteger el medio ambiente: En Vorwerk, la protección del medio ambiente es un objetivo importante de la empresa.

MENOS EMBALAJE

Sólo utilizamos material respetuoso con el medio ambiente que se recicla, con la disposición apropiada. Ya participamos en el desarrollo de la conservación de los residuos de envases y nos comprometemos a su disposición y reciclaje.

AHORRO DE ENERGÍA

Los productos de Vorwerk protegen el medio ambiente: Alta capacidad de aspiración con un bajo consumo energético.



PRODUCCIÓN RESPETUOSA CON EL MEDIO AMBIENTE

En la fabricación de nuestros productos, le damos importancia a la protección del medio ambiente. Utilizamos plásticos y pinturas reciclables. Hemos renunciado deliberadamente al uso de retardantes de fuego, que son nocivos para el medio ambiente.

Nuestros manuales de instrucciones se producen a partir de bosques gestionados de forma sostenible y son blanqueados sin cloro.

MATERIAL RECICLABLE

El material de nuestros productos puede ser reciclado casi totalmente.

En gran medida evitamos el uso de PVC.

En el diseño de nuestros productos, se presta atención a material «sin mezcla»: Posteriormente, los materiales utilizados pueden separarse en sus materiales componentes con muy poca energía en instalaciones modernas. Para que puedan ser reciclados todavía más fácilmente, hemos marcado la mayor parte de nuestros componentes de plástico.

8 GARANTÍA

Para cualquier servicio de garantía, por favor consulte su contrato de compra.

9 SERVICIOS

Nuestro personal de servicio estará encantado de ayudarle:


CARACTERÍSTICAS DE SERVICIO



Los empleados de nuestro servicio de Atención al Cliente están encantados de ayudarle: +34 902 33 33 50, fax: +34 917 28 36 12 de lunes a viernes, de 9 a 20 horas.

10 DATOS TÉCNICOS

ROBOT ASPIRADOR KOBOLD VR200 Y BASE DE CARGA

Robot aspirador Kobold VR200	
Símbolo de seguridad	
Carcasa	plástico termoformado reciclable de alta calidad
Motor	motor de corriente continua sin mantenimiento
Ventilador	Ventilador de una sola fase
Voltaje de entrada de la base de carga	100-240 voltios AC 50/60 Hertz
Flujo volumétrico	12 - 13 l/s
Consumo de energía	total cerca de 70 W (dependiendo de suelos) / 50 W (opción ECO) - Ventilador: 50 W (Eco: 30 W) - Cepillo: aprox. 10 W (Eco: aprox. 7 W) - Modo de espera: aprox. 2.5 W
Capacidad de la batería	máx. 60/90 minutos (dependiendo del modo de limpieza, el suelo y la situación de la vivienda)
Peso	Aprox. 5 kg (equipo y base de carga)
Emisión de ruido	70 dBA (medido en campo abierto en la alfombra)
Paquete de la batería	Li-Ion 14.4 V; aprox. de 84 Wh, nominalmente
Tiempo de recarga de la batería	después de 1.5 horas: es posible volver a trabajar después de máx. 3 horas: energía total de la batería
Ciclos de carga de la batería/vida útil de la batería	Capacidad de 70% después de unos 800 ciclos completos
Base de carga	Tipo B-VR200
Mando a distancia	Infrarrojos, aplicación hasta una distancia de aproximadamente 5 m
Modos IEC/EN	2 veces tecla de flecha hacia arriba y 2 veces tecla de flecha hacia abajo

11 DECLARACIÓN DE CONFORMIDAD

Por la presente, Vorwerk Elektrowerke GmbH & Co. KG declara que el robot aspirador Kobold VR200, de tipo radioeléctrico, es conforme a la Directiva 1999/5/CE sobre equipos radioeléctricos y equipos terminales de telecomunicación. El texto completo de la declaración de conformidad UE está disponible en la siguiente dirección de Internet: www.vorwerk.com

kobold

ROBOT ASPIRADOR KOBOLD VR200
ROBOTICKÝ VYSAVAČ VR200
VR200 ROBOT ASPIRAPOLVERE



ESPAÑA

Vorwerk España M.S.L., S.C.
Avda. Arroyo del Santo 7, 28042 Madrid
www.vorwerk.es

Visítenos en Facebook:
www.facebook.com/Robot.Aspirador.Kobold

ČESKÁ REPUBLIKA

Pod Pekařkou 1/107, 147 000 Praha 4
www.vorwerk.cz

Navštivte nás na Facebooku:
www.facebook.com/vorwerk.kobold.cz

SVIZZERA

Vorwerk Kobold Schweiz
Vorwerk International Strecker & Co.
Christoph Merian-Ring 23, 4153 Reinach BL
www.vorwerk-kobold.ch

INTERNATIONAL

Vorwerk International Strecker & Co.
Verenastrasse 39, 8832 Wollerau
Switzerland
www.vorwerk-kobold.com

